

T.C.

TOPRAKKALE KAYMAKAMLIĞI

İBRAHİM ERGEN İLKOKULU MÜDÜRLÜĞÜ

2024-2028

## STRATEJİK PLANI

Plan; 5018 sayılı Kamu Mali Yönetimi ve Kontrol Kanunu'nun 9'uncu ve 41'inci maddelerine dayanılarak yürürlüğe konulan "Kamu İdarelerinde Hazırlanacak Stratejik Planlar ve Performans Programları ile Faaliyet Raporlarına İlişkin Usul ve Esaslar Hakkında Yönetmelik" hükümlerine göre İbrahim Ergen İlkokulu Müdürlüğüne hazırlanmıştır.

<b>İli: OSMANİYE</b>			<b>İlçesi: TOPRAKKALE</b>		
<b>Adres:</b>	Kışla Mahallesi İbrahim Ergen Sokak No :1		<b>Coğrafi Konum (link)*:</b>	Kışla, 80950 Toprakkale/Osmaniye	
<b>Telefon Numara sı:</b>	0328 633 3185		<b>Faks Numarası:</b>		
<b>e- Posta Adresi:</b>	<a href="mailto:719190@meb.k12.tr">719190@meb.k12.tr</a>		<b>Web sayfası adresi:</b>	<a href="http://ibrahimergenilkokulu.meb.k12.tr/">http://ibrahimergenilkokulu.meb.k12.tr/</a>	
<b>Kurum Kodu:</b>	719190		<b>Öğretim Şekli:</b>	Tam Gün	
<b>Okulun Hizmete Giriş Tarihi : 1986</b>			<b>Toplam Çalışan Sayısı</b>	13	
<b>Öğrenci Sayısı:</b>	Kız	90	<b>Öğretmen Sayısı</b>	Kadın	8
	Erkek	122		Erkek	2
	<b>Toplam</b>	212		<b>Toplam</b>	10
<b>Derslik Başına Düşen Öğrenci Sayısı</b>		:21	<b>Şube Başına Düşen Öğrenci Sayısı</b>		:21
<b>Öğretmen Başına Düşen Öğrenci Sayısı</b>		:21	<b>Şube Başına 30'dan Fazla Öğrencisi Olan Şube Sayısı</b>		: 0
<b>Öğrenci Başına Düşen Toplam Gider Miktarı</b>		500	<b>Öğretmenlerin Kurumdaki Ortalama Görev Süresi</b>		7,5 yıl



**En önemli ve verimli görevlerimiz, eğitim ve öğretim işleridir.  
Eğitim ve öğretim işlerinde kesinlikle başarı sağlamak gerekir.  
Bir milletin gerçek kurtuluşu ancak bu yolla olur.**

**M.Kemal ATATÜRK**

## Sunuş

Çok hızlı gelişen, değişen teknolojilerle bilginin değişim süreci de hızla değişmiş ve başarı için sistemli ve planlı bir çalışmayı kaçınılmaz kılmıştır. Sürekli değişen ve gelişen ortamlarda çağın gerekleri ile uyumlu bir eğitim öğretim anlayışını sistematik bir şekilde devam ettirebilmemiz, belirlediğimiz stratejileri etkin şekilde uygulayabilmemiz ile mümkün olacaktır. Başarılı olmak da iyi bir planlama ve bu planın etkin bir şekilde uygulanmasına bağlıdır.

Kapsamlı ve özgün bir çalışmanın sonucu hazırlanan Stratejik Plan okulumuzun çağa uyumu ve gelişimi açısından tespit edilen ve ulaşılması gereken hedeflerin yönünü doğrultusunu ve tercihlerini kapsamaktadır. Katılımcı bir anlayış ile oluşturulan Stratejik Plânın, okulumuzun eğitim yapısının daha da güçlendirilmesinde bir rehber olarak kullanılması amaçlanmaktadır.

Belirlenen stratejik amaçlar doğrultusunda hedefler güncellenmiş ve okulumuzun 2024-2028 yıllarına ait stratejik plânı hazırlanmıştır.

Bu planlama; 5018 sayılı Kamu Mali Yönetimi ve Kontrol Kanunu gereği, Kamu kurumlarında stratejik planlamanın yapılması gerekliliği esasına dayanarak hazırlanmıştır. Zoru hemen başarırız, imkânsızı başarmak zaman alır.

Okulumuza ait bu planın hazırlanmasında her türlü özveriye gösteren ve sürecin tamamlanmasına katkıda bulunan idarecilerimize, stratejik planlama ekiplerimize, İlçe Milli Eğitim Müdürlüğümüz Strateji Geliştirme Bölümü çalışanlarına teşekkür ediyor, bu plânın başarıyla uygulanması ile okulumuzun başarısının daha da artacağına inanıyor, tüm personelimize başarılar diliyorum.

Nazlı SARI  
Okul Müdürü

## İÇİNDEKİLER

SUNUŞ.....	4
İÇİNDEKİLER.....	5
TABLolar VE ŞEKİLLER LİSTESİ-ŞEMALAR-EKLER .....	
<b>BÖLÜM I :GİRİŞ VE STRATEJİK PLANIN HAZIRLIK SÜRECİ:</b>	
1.1. Strateji Geliştirme Kurulu ve Stratejik Plan Ekipleri .....	7
1.2. Planlama Süreci.....	7
<b>BÖLÜM II : DURUM ANALİZİ</b>	
2.1. Kurumsal Tarihçe.....	8
2.2.Uygulanmakta Olan Planın Değerlendirilmesi.....	9
2.3.Mevzuat Analizi.....	10
2.4.Üst Politika Belgelerinin Analizi.....	10-11
2.5.Faaliyet Alanları İle Ürün ve Hizmetlerin Belirlenmesi.....	12
2.6.Paydaş Analizi.....	13-15
2.7.Kuruluş İçi Analiz.....	16
2.7.1. Teşkilat Yapısı.....	17
2.7.2. İnsan Kaynakları.....	17-21
2.7.3. Teknolojik Düzey.....	22
2.7.4. Mali Kaynaklar.....	23
2.7.5. İstatistik Bilgiler.....	24-26
2.8. Dış Çevre Analizi( Politik, Ekonomik, Sosyal ,Teknolojik, Yasal ve Çevresel Çevre Analizi-PESTLE).....	27
2.9. Güçlü ve Zayıf Yönler İle Fırsatlar ve Tehditler (GZFT) Analizi.....	28-29
2.10. Tespit ve İhtiyaçların Belirlenmesi.....	30
<b>BÖLÜM III :GELECEĞE BAKIŞ</b>	
3.1. Misyon.....	31
3.2. Vizyon.....	31
3.3. Temel Değerler.....	32
<b>BÖLÜM IV : AMAÇ, HEDEF VE STRATEJİLERİN BELİRLENMESİ</b>	
4.1. Tema 1 : Eğitime ve Öğretime Erişim.....	33-34
4.2. Tema 1 : Eğitim ve Öğretimde Kalitenin Arttırılması.....	34-37
4.3. Tema 1 : Kurumsal Kapasite.....	37-41
<b>BÖLÜM V: MAALİYETLENDİRME.....</b>	<b>41</b>
<b>BÖLÜM VI : İZLEME VE DEĞERLENDİRME.....</b>	<b>42</b>
<b>BÖLÜM VII : EKLER.....</b>	<b>43-47</b>

## **TABLolar VE ŐEKİLLER LİSTESİ**

Tablo 1: Kurul ve Ekipler .....	7
Tablo 2: Őst Politika Belgeleri .....	11
Tablo 3: Őst Politika Belgeleri Analizi .....	11
Tablo 4: Faaliyet Alanlar/ŐrŐn ve Hizmetler Tablosu .....	12
Tablo 5: İ ve Dış Paydařlar Tablosu/1 .....	13
Tablo 6: İ ve Dış Paydařlar Tablosu/2 .....	14
Tablo 7: alıřan Bilgileri Tablosu .....	20
Tablo 8: İdari Personelin Hizmet SŐresine İliřkin Bilgiler .....	20
Tablo 9: Őğretmenlerin Hizmet SŐreleri (Yıl İtibarıyla).....	20
Tablo 10: Kurumda Gerekleřen Őğretmen SirkŐlasyonunun Oranı.....	20
Tablo 11: İdari Personelin Katıldıđı Hizmet-ii Eđitim Programları.....	21
Tablo 12: Őğretmenlerin Katıldıđı Hizmet İi Eđitim Programları.....	21
Tablo 13: Kurumdaki Mevcut Hizmetli/ Memur Sayısı.....	21
Tablo 14: Teknolojik Ara-Gere Durumu.....	22
Tablo 15: Fiziki Mekan Durumu.....	22
Tablo 16: Kaynak Tablosu .....	23
Tablo 17: Harcama Kalemleri .....	23
Tablo 18: Gelir-Gider Tablosu .....	23
Tablo 19: Őđrenci Durumu .....	24
Tablo 20: Őđrenci Kursları .....	24
Tablo 21: Okul/kurumda Yapılan Sosyal Faaliyetler .....	24
Tablo 22: Okul/Kurumda Yapılan KŐltŐrel Faaliyetler .....	25
Tablo 23 Őđrenci Devam Durumu .....	25
Tablo 24: Personel Devam Durumu .....	26
Tablo 25: Sivil Savunma alıřmaları .....	26
Tablo 26: Pestle Analiz Tablosu .....	27
Tablo 27: GZFT Listesi .....	28-29
Tablo 28: Tespit ve İhtiyaları Belirlenmesi .....	30
Tablo 29: Stratejik Hedef 1.1. Performans GŐstergeleri .....	33-34
Tablo 30: Stratejik Hedef 1.1. Eylemler .....	34
Tablo 31: Stratejik Hedef 2.1. Performans GŐstergeleri .....	35
Tablo 32: Stratejik Hedef 2.1. Eylemler .....	36
Tablo 33: Stratejik Hedef 2.2. Performans GŐstergeleri .....	36
Tabo 34 : Stratejik Hedef 2.2. Eylemler .....	37
Tablo 35 : Stratejik Hedef 3.1 Performans GŐstergeleri .....	38
Tablo 36: Stratejik Hedef 3.1. Eylemler .....	39
Tablo 37 : Stratejik Hedef 3.2. Performans GŐstergeleri .....	39-40
Tablo 38: Stratejik Hedef 3.2.Eylemler .....	40
Tablo 39 : Stratejik Hedef 3.3. Performans GŐstergeleri .....	40-41
Tablo 40 : Stratejik Hedef 3.3. Eylemler .....	41
Tablo 41: 2024-2028 Stratejik Planı Faaliyet/Proje Maliyetlendirme Tablosu .....	41
Tablo 42 : İzleme Ve Deđerlendirme Tablosu .....	42

## **ŐEMALAR**

Őema 1 : Teřkilat Őeması Tablosu .....	17
--	----

## **EKLER**

Ek 1 :Paydař Sınıflandırma Matrisi .....	43
Ek 2 : Paydař Őnceliklendirme Matrisi .....	44
Ek 3 : Yararlanıcı ŐrŐn/ Hizmet Matrisi .....	44
Ek 4 : Paydař Anketleri ( İlkokul Őđrencileri İin) .....	45
Ek 5: Paydař Anketleri ( Őğretmenler İin) .....	46
Ek 6 : Paydař Anketleri ( Veliler İin).....	47

## BÖLÜM I:

### STRATEJİ GELİŞTİRME KURULU VE STRATEJİK PLAN EKİPLERİ

Tablo 1 :Kurul ve Ekipler

Üst Kurul Bilgileri		Ekip Bilgileri	
Adı Soyadı	Unvanı	Adı Soyadı	Unvanı
Nazlı SARI	Okul Müdürü	Fatih KARAGÜZEL	Müdür yardımcısı
Fatih KARAGÜZEL	Müdür Yardımcısı	Dilek BOLAT	Öğretmen
Gül KAYA	Öğretmen	Hüsne YILMAZ	Öğretmen
Meltem ÜSTÜN	Okul Aile Birliği Başkanı	F.Tüba SARIHAN	Öğretmen
Şeyda ÜSTÜN	Okul Aile birliği Yönetim Kurulu Üyesi	Ünzile ŞAHİN	Öğretmen
		Mehmet UÇAN	Öğretmen
		Elif YILMAZ	Gönüllü veli

### PLANLAMA SÜRECİ

2024-2028 dönemi stratejik plan hazırlanması süreci Üst Kurul ve Stratejik Plan Ekibinin oluşturulması ile başlamıştır. Ekip tarafından oluşturulan çalışma takvimi kapsamında ilk aşamada durum analizi çalışmaları yapılmış ve durum analizi aşamasında paydaşlarımızın plan sürecine aktif katılımını sağlamak üzere paydaş anketi, toplantı ve görüşmeler yapılmıştır.

Durum analizinin ardından geleceğe yönetim bölümüne geçilerek okulumuzun amaç, hedef, gösterge ve eylemleri belirlenmiştir. Çalışmaları yürüten ekip ve kurul bilgileri altta verilmiştir.

## BÖLÜM II:

### 2.1.Kurumsal Tarihçe :

Okulumuz ilk kez 1969 yılında **Gazi Osman Paşa İlkokulu** adıyla E-5 karayolu yanındaki binada eğitim öğretime başlamıştır.1986 yılında şimdiki ek binada 3 derslikte eğitim öğretime devam etmiş olup aynı yıl Osmaniye İlçe Milli Eğitim Şube Müdürü iken kalp krizi sonucu vefat eden **İbrahim ERGEN** 'in adı verilmiştir.1999 yılında şimdiki 3 katlı binanın zemin katı yapılmış,2002 yılı Mart ayında ise 8 derslikli 2 kat ilavesi tamamlanarak bugünkü durumuna gelmiştir.

Okulumuz 9 derslik, 2 idari oda, 1 öğretmenler odası, 1 memur odası, 1 mutfak ,1 mescit, 1 akıl ve zeka oyunları-kütüphane, 1 depo, 1 yemekhane, ile eğitim öğretime devam etmektedir.





## **2.2. Uygulanmakta Olan Planın Değerlendirilmesi**

İbrahim Ergen İlkokulu 2019-2023 Stratejik Planı 2019 yılında yürürlüğe girmiştir. Stratejik Plan;

- Hazırlık süreci,
- Durum Analizi
- Misyon, Vizyon ve Temel Değerler,
- Amaç, Hedef ve Eylemler
- Maliyetlendirme

Bölümlerinden oluşmaktadır. 2019-2023 Stratejik Planı'nda 3 amaç, 5 hedef, 33 performans göstergesi ve 25 eylem bulunmaktadır. Söz konusu performans göstergeleri analiz edildiğinde, plan öncesi döneme göre ilerleme kaydeden, mevcut durumunu koruyan veya gerileme olduğu tespit edilen bazı performans göstergeleri olduğu belirlenmiştir.

2019-2023 Stratejik Planı'nda yer alan ve "Kayıt bölgemizde yer alan çocukların okullaşma oranlarını artıran, öğrencilerin uyum ve devamsızlık sorunlarını gideren etkin bir yönetim yapısı kurulacaktır." şeklinde ifade edilen Amaç 1 kapsamında toplam 9 performans göstergesi bulunmaktadır. Bu performans göstergelerinin 6'sı %75 ve üzerinde, 2'si %50-74,99 aralığında, 1'i de %25-49,99 performans sergilendiği görülmüştür. Diğer taraftan, söz konusu amaç kapsamındaki toplam 9 performans göstergesinin 1'inde plan dönemi başlangıç değerlerine göre gerileme olduğu tespit edilmiştir.

"Eğitim ve öğretimde kalite artırılarak öğrencilerimizin bilişsel, duygusal ve fiziksel olarak çok boyutlu gelişimi sağlanacaktır." şeklinde ifade edilen Amaç 2 kapsamındaki performans göstergeleri analiz edildiğinde, bu göstergelerin verilerinin tam olduğu ve plan dönemi başlangıç değerlerine kıyasla tüm performans göstergelerinde ilerleme kaydedildiği tespit edilmiştir.

İbrahim Ergen İlkokulu 2019-2023 Stratejik Planı'nda yer alan Amaç 3 "Okulumuzun beşeri, mali, fiziki ve teknolojik unsurları ile yönetim ve organizasyonu, eğitim ve öğretimin niteliğini ve eğitime erişimi yükseltecek biçimde geliştirilecektir." şeklinde ifade edilmiş olup bu amaç kapsamında 12 performans göstergesi yer almaktadır. Söz konusu performans göstergelerinin 8'inde %75 ve üzerinde, 2'sinde %50-74,99 aralığında, 2'sinde %0-24,99 aralığında performans gösterildiği tespit edilmiştir. Diğer taraftan 2 performans göstergesinde veri üretilmediği belirlenmiştir.

Söz konusu performans göstergelerine yönelik veri üretilmemesinin ve hedeflenen değerlere ulaşılamamasının gerekçeleri olarak salgın süreci, tasarruf tedbirleri, diğer kurum ve kuruluşlar arası iletişim mekanizmalarının yeterince güçlü olmaması, protokoller çerçevesinde yer alan diğer paydaşların görevlerini zamanında yerine getirmemesi, eğitim öğretim yılı dönem sonunda elde edilecek verilerin planın değerlendirme dönemine yetişmemesi ve Kahramanmaraş merkezli depremlerin etkisi ifade edilmiştir. Tüm bu değerlendirmeler göz önünde bulundurulduğunda, İbrahim Ergen İlkokulu 2024-2028 Stratejik Planı dönemi için idarenin güçlü yönlerinden ve fırsatlarından yararlanarak önceki tecrübeler rehberliğinde günümüz ve gelecek hedeflerine uygun ve ulaşılabilir performans göstergelerinin belirlenmesine yönelik çalışmalar yapılmıştır.

### 2.3. Mevzuat analizi

Türkiye Cumhuriyeti Milli Eğitim Bakanlığına bağlı bir eğitim kurumu olarak İbrahim Ergen İlkokulu aşağıda belirtilen yasal mevzuat ve bu mevzuatın kendisine verdiği yasal yükümlülüklerin bilinciyle öğrenci yetiştirerek ülkeye hizmet etmektedir.

- 222 sayılı İlköğretim ve Eğitim Temel Kanunu
- 652 sayılı Devlet Memurları Kanunu
- 4357 sayılı İlkokul Öğretmenlerinin Kadrolarına, Terfi, Taltif ve Cezalandırılmalarına ve Bu Öğretmenlerin Alacaklarına Dair Kanun
- 1702 sayılı İlk ve Orta Tedrisat Muallimlerinin Terfi ve Tecziyeleri Hakkında Kanun
- Okulöncesi Eğitim Kurumları Yönetmeliği
- İlköğretim Kurumları Yönetmeliği
- İlköğretim Kurumları Sosyal Etkinlikler Yönetmeliği
- Milli Eğitim Bakanlığı ve Bakanlığa bağlı kuruluşlardan gelen genelgeler
- İlköğretim Kurumları Standartları Yönergesi
- MEB Talim ve Terbiye Kurulu Başkanlığı tarafından onaylanmış olan öğretim programlarının uygulama esasları ile ilgili kurul kararları

### 2.4. Üst Politika Belgeleri Analizi

İbrahim Ergen İlkokulu' na görev ve sorumluluk yükleyen politika ve tedbirlerin tespit edilmesi için eğitimle ilgili üst politika belgeleri ayrıntılı olarak incelenmiştir. Üst politika belgeleri; temel üst politika belgeleri ile sektörel ve tematik strateji belgeleri olarak iki bölümde ele alınmıştır. Analiz edilen belgelerden 2024-2028 Stratejik Planı'nın stratejik amaç, hedef, performans göstergeleri ve stratejilerinin hazırlanması aşamasında yararlanılmıştır.

Analiz edilen belgeler Tablo 3'te gösterilmiş olup yapılan değerlendirmeler ve buna ilişkin üst politika belgelerinde Bakanlığımıza verilen görevler Tablo 4'te yer almaktadır.

Tablo 2. Üst Politika Belgeleri

Temel Üst Politika Belgeleri	Sektörel ve Tematik Strateji Belgeleri
<ul style="list-style-type: none"> <li>• Kalkınma Planları</li> <li>• Orta Vadeli Programlar</li> <li>• Orta Vadeli Mali Planlar</li> <li>• Cumhurbaşkanlığı Yıllık Programları</li> <li>• MEB 2024-2028 Stratejik Planı</li> <li>• Osmaniye İl MEM 2024-2028 Stratejik Planı</li> <li>• İbrahim Ergen İlkokulu 2019/2023 Stratejik Planı</li> <li>• Milli Eğitim Şura Kararları</li> <li>• İlçe Millî Eğitim Müdürlüğü Stratejik Planı</li> </ul>	<ul style="list-style-type: none"> <li>• Öğretmen Strateji Belgesi</li> <li>• İklim Değişikliği Eylem Planı</li> <li>• Kadının Güçlenmesi Strateji Belgesi ve Eylem Planı</li> <li>• Su Verimliliği Strateji Belgesi ve Eylem Planı</li> <li>• Ulusal Deprem Stratejisi ve Eylem Planı</li> <li>• Ulusal Genç İstihdam Stratejisi ve Eylem Planı</li> <li>• Ulusal Enerji Verimliliği Eylem Planı</li> <li>• Ulusal Girişimcilik Stratejisi ve Eylem Planı</li> <li>• Ulusal Yapay Zekâ Stratejisi</li> <li>• 2023-2028 Türkiye Çocuk Hakları Strateji Belgesi ve Eylem Planı</li> <li>• Diğer Kamu Kurumlarının Stratejik Planları</li> </ul>

Tablo 3. Üst Politika Belgeleri Analizi

Üst Politika	İlgili Bölüm/Referans	Verilen Görev/İhtiyaçlar
<b>On İkinci Kalkınma Planı</b>	Yurt İçi Tasarruflar	350.2, 352.3 Sayılı Tedbir Maddeleri
	Mali Piyasalar	379.2 Sayılı Tedbir Maddesi
	İmalat Sanayii	432.1, 432.3 Sayılı Tedbir Maddeleri
	Otomotiv	473.1 Sayılı Tedbir Maddesi
	Turizm	525.3, 525.4 Sayılı Tedbir Maddeleri
	Girişimcilik ve Kobi'ler	559.2, 559.3, Sayılı Tedbir Maddeleri
	Fikrî Mülkiyet Hakları	565.5, 565.6, 565.7 Sayılı Tedbir Maddeleri
	Ticaretin ve Tüketicinin Korunmasının Geliştirilmesine Yönelik Hizmetler	621.8 Sayılı Tedbir Maddesi
	Eğitim	658, 659, 660 Sayılı Amaç Maddeleri ve Bunlara Bağlı Politika ile Tedbir Maddeleri

<b>On İkinci Kalkınma Planı</b>	Çocuk	731.2, 731.3, 731.4, 731.5, 731.6, 732.1, 732.3, 732.5, 733.1, 733.2, 734.4, 735.7, 735.8, 738.2, 738.3, 739.1, 739.2, 739.3, 739.4, 740.4, 742.4, 744.1 Sayılı Tedbir Maddeleri
	Gençlik	746.1, 746.2, 746.6, 747.1, 747.2, 748.6 Sayılı Tedbir Maddeleri
	Engelli Hizmetleri	758.1, 758.2, 758.3, 758.4, 758.5 Sayılı Tedbir Maddeleri
	Sosyal Hizmetler, Sosyal Yardımlar ve Yoksullukla Mücadele	773.1, 774.1 Sayılı Tedbir Maddeleri
	Gelir Dağılımı	777.4 Sayılı Tedbir Maddesi
	Kültür ve Sanat	783.1, 783.2, 783.5, 785.1, 785.2, 785.3, 785.5, 789.1, 789.2, 790.4, 793.2 Sayılı Tedbir Maddeleri
	Spor	796.1, 796.2, 796.3, 798.3, 799.1, 799.2, 799.3 Sayılı Tedbir Maddeleri
	Nüfus ve Yaşlanma	804.1, 809.1 Sayılı Tedbir Maddeleri
	Üluslararası Göç	815.4, 816.1 Sayılı Tedbir Maddeleri
	Yurt Dışında Yaşayan Türkler	819.1, 819.2, 819.3, 820.7 Sayılı Tedbir Maddeleri
	Afet Yönetimi	830.7, 831.3, 832.1, 832.4, 833.6, 839.1, 839.3, 841.1 Sayılı Tedbir Maddeleri
	Sivil Toplum	940.3 Sayılı Tedbir Maddesi
	Kamuda Stratejik Yönetim	942.1, 943.1, 943.2, 943.4, 943.5 Sayılı Tedbir Maddeleri
	Kalkınma İçin Uluslararası İş Birliği	970.1, 970.6, 972.6, 973.2, 973.3, 973.4 Sayılı Tedbir Maddeleri
İstihdam	12 Sayılı Tedbir Maddesi	

Üst Politika Belgesi	İlgili Bölüm/Referans	Verilen Çıkarış/Ünvanlar
Orta Vadeli Program (2024-2026)	Programda Bakanlığımıza bağlı olarak Müdürlüğümüzü ilgilendiren on dokuz (19) politika ve tedbir ile Öncelikli Reform Alanlarına Yönelik on (10) tedbirin uygulanması için 2024-2026 Yılı Bütçe Yürütme Planı ile Ödemeler Dengesi	1 Tedbir
	Finansal İstikrar	1 Tedbir
	Afet Yönetimi	1 Tedbir
	Dijital Dönüşüm	4 Tedbir
	Hizmet İhracatının Desteklenmesi	1 Tedbir
	Ne Eğitimde Ne İstihdamda Olan Gençlerin ve Kadınların Eğitime ve İstihdama Katılımı	3 Tedbir
	Yükseköğretimde ve Meslekî ve Teknik Eğitimde Özel Sektör Odaklı Dönüşüm	2 Tedbir
	Kamu Cari Harcamalarında Rasyonelleşme	2 Tedbir
	Afetlere Duyarlı Bütünleşik Mekansal Planlama	1 Tedbir
	İklim Değişikliği Mevzuatı, Emisyon Ticaret Sistemi, Sınırdaki Karbon Düzenlemesi Mekanizmasına Uyum	1 Tedbir
Cumhurbaşkanlığı 2024 Yıllık Programı	Yurt İçi Tasarruflar	350.2, 352.3 Sayılı Tedbir
	Mali Piyasalar	379.2 Sayılı Tedbir Maddesi
	İmalat Sanayii	432.1 Sayılı Tedbir Maddesi
	Otomotiv	473.1 Sayılı Tedbir Maddesi
	Turizm	525.3, 525.4 Sayılı Tedbir
	Girişimcilik ve KOBİ'ler	559.2, 559.3 Sayılı Tedbir
	Fikri Mülkiyet Hakları	565.6, 565.7 Sayılı Tedbir
	Eğitim	661.1, 661.4, P. 661, P. 662, P. 663, P.664, P.665, P.666, P.667, P.668, P.670, P.672, P.675, P.676, P.678, P.680, P.681 Sayılı Politika ve Maddeleri
	Çocuk	P.732, 731.2, 731.3, 731.4, 731.5, 733.1, 733.2, 734.4, 735.8, 739.1, 739.3, 739.4, 740.4, 742.4, P.743, 744.1 Sayılı Politika ve Tedbir Maddeleri
	Gençlik	746.1, 746.2, 746.6, 747.1, 747.2, 748.6 Sayılı Tedbir Maddeleri
	Engelli Hizmetleri	758.1, 758.2, 758.3 Sayılı Tedbir Maddeleri
	Kültür ve Sanat	783.1, 785.1, 785.2, 789.1 Sayılı Tedbir
	Uluslararası Göç	816.1 Sayılı Tedbir Maddesi
	Yurt Dışında Yaşayan Türkler	819.1, 819.2, 819.3 Sayılı Tedbir
	Kalkınma İçin Uluslararası İş Birliği	970.1, 972.6, 973.3 Sayılı Tedbir

## 2.5. Faaliyet Alanları İle Ürün ve Hizmetlerin Belirlenmesi

Tablo 4. Faaliyet Alanlar/Ürün ve Hizmetler Tablosu

<b>Faaliyet Alanı</b>	<b>Ürün/Hizmetler</b>
<b>Eğitim-Öğretim faaliyetleri</b>	Bakanlık Müfredatı,Öğrenci İşleri, Öğretmenler Kurulu, Toplantıları, Rehberlik Faaliyetleri, Okul Aile Birliği Çalışmaları, Sosyal Kültürel Sportif Etkinlikler, Öğrenci Disiplin İşleri, Veli Toplantıları, Nöbet iş ve işlemleri Kayıt-Nakil İşleri, Devam-Devamsızlık, Sınıf geçme,
<b>Rehberlik faaliyetleri</b>	Sınıf İçi Rehberlik Hizmetleri, Velilere Yönelik Rehberlik Hizmetleri, Meslek Tanıtımı ve Yönlendirme
<b>Sosyal faaliyetler</b>	Yarışmalar, Yardım Faaliyetleri, Toplum Hizmeti Çalışmaları, Belirli Gün ve Haftalar İle İlgili Etkinlikler
<b>Sportif faaliyetler</b>	Voleybol, Basketbol, Futbol, Okul içi sportif yarışmalar

<b>Bilimsel, Kültürel ve sanatsal faaliyetler</b>	Yarışmalar, Tiyatro, Sinema, Geziler, TEKNOFEST yarışmalarına yönelik faaliyetler Belirli Gün ve Haftaların kutlanması
<b>İnsan kaynakları faaliyetleri (mesleki gelişim faaliyetleri, personel etkinlikleri...)</b>	Hizmet İçi Eğitimler
<b>Okul aile birliği faaliyetleri</b>	Kermes, Gezi, Toplantı Veli Ziyaretleri, Okul yönetimi ile işbirliği yaparak okulun fiziki donanım ihtiyaçlarının sağlanması Okulun ihtiyaçlarına yönelik bağış işlemlerinin takip edilmesi.
<b>Öğrencilere yönelik faaliyetler</b>	Kurslar, Egzersizler, Yarışmalar, Geziler, İyep, Destek Odası
<b>Öğrenme ortamlarına yönelik faaliyetler</b>	Dersler, Sosyal, Kültürel, Sportif Etkinlikler, Toplum Hizmeti Çalışmaları Okul yönetimi ile işbirliği yaparak okulun fiziki donanım ihtiyaçlarının sağlanması Okulun ihtiyaçlarına yönelik bağış işlemlerinin takip edilmesi.
<b>Ders dışı faaliyetler</b>	Okul kermesi Okul gezileri Okul dışı öğrenme faaliyetleri

## 2.6. Paydaş Analizi

Stratejik planlamanın temel unsurlarından birisi olan katılımcılık ilkesi doğrultusunda kamu idaresinin, etkileşim içinde olduğu tarafların görüşlerini alması; bu görüşleri analiz etmesi ve elde ettiği analiz sonuçlarını planlama sürecine yansıtması büyük önem arz etmektedir. Kamu idaresinin sunduğu hizmetlerden yararlananlar ile bu hizmetlerin üretilmesine katkı sağlayan veya üretimin doğrudan ortağı olan kişi, kurum ve kuruluşların görüşlerinin alınması, ihtiyaç odaklı ve amaca dönük politika ve stratejilerin üretilmesi için olmazsa olmazdır. Bu süreç, üretilen politikaların paydaşlar tarafından sahiplenilmesi ve uygulama aşamasını kolaylaştırması bakımından da oldukça önemlidir.

Ayrıca, planlama yaklaşımının katılımcılık esası üzerine kurgulanması sebebiyle durum analizi aşamasında idarenin sunduğu ürün ve hizmetlerden yararlananlar ile idareden etkilenen veya idareyi etkileyen idare dışındaki kişi, grup

veya kurumları oluşturan dış paydaşların görüş ve önerilerini almak katılımcılık ilkesinin yerine getirilmesini sağlayan bir diğer etmendir.

Paydaş analizi sürecinde İbrahim Ergen İlkokulunun teşkilat yapısı, ilgili mevzuatı, hizmet envanteri ve faaliyet alanları analiz edilerek iç ve dış paydaşlar belirlenmiştir. Etki/önem matrisi kullanılarak paydaşlar önceliklendirilmiş ve nihai paydaş listesi oluşturulmuştur. Bu kapsamda, durum analizi çalışmalarında katılımcılığı sağlamak ve geniş kitlelere ulaşmak üzere iç ve dış paydaşlara yönelik anketler geliştirilmiştir. Anketlere verilen cevapların analiz bulguları raporlaştırılmıştır.

İç ve dış paydaş anketlerinden elde edilen bulgulardan; durum analizi aşamasında GZFT ve PESTLE analizlerinde, geleceğe yönelim aşamasında da sorun alanları, hedef ve stratejiler, riskler, tespitler, ihtiyaçların belirlenmesi sürecinde faydalanılmıştır.

*Tablo 5: İç ve Dış Paydaşlar Tablosu/1*

<b>İÇ PAYDAŞLAR</b>	<b>DIŞ PAYDAŞLAR</b>
<b>Okul Yönetimi</b>	Kaymakamlık
<b>Öğretmenler</b>	İlçe Milli Eğitim Müdürlüğü
<b>Öğrenciler</b>	Veliler
<b>Okul Aile Birliği</b>	Belediye
<b>Veliler</b>	Mahalle Muhtarı
	Sağlık Ocağı
	Diğer Eğitim Kurumları

*Tablo 6: İç ve Dış Paydaşlar Tablosu/2*

<b>Paydaş Adı</b>	<b>İç Paydaş/ Dış Paydaş</b>	<b>*Önem Derecesi</b>	<b>*Etki Derecesi</b>
<b>Kaymakamlık</b>	Dış Paydaş	4	4
<b>İlçe MEM</b>	Dış Paydaş	5	5
<b>Okul Yönetimi</b>	İç Paydaş	5	5
<b>Öğretmenler</b>	İç Paydaş	5	5
<b>Veliler</b>	Dış Paydaş	4	4
<b>Okul Aile Birliği</b>	İç Paydaş	4	4
<b>Öğrenciler</b>	İç Paydaş	5	5
<b>Belediye</b>	Dış Paydaş	1	2
<b>Mahalle Muhtarı</b>	Dış Paydaş	1	2
<b>Sağlık Ocağı</b>	Dış Paydaş	2	3



<b>Diğer Eğitim Kurumları</b>	Dış Paydaş	2	4
-------------------------------	------------	---	---

\* Önem derecesi (5 Çok Güçlü) (4,3 Güçlü) - (2,1 Zayıf); Etki derecesi (5 Çok Yüksek) (4,3 Yüksek) - (2,1 Düşük)

### **Dış Paydaş Analizi**

Kurumların gerçekleştirdikleri faaliyetlerin dış paydaşlar tarafından algılanma, tanınma ve memnuniyet durumu, kurumsal etkililiğin tespiti ve analizi açısından oldukça önemlidir. Kurumların dış paydaşlarının memnuniyet düzeyleri, kurumsal kapasitenin etkili ve verimli bir şekilde kullanılması hakkında bir bakış açısı sunar.

Bu bağlamda; Okulumuzun ürün ve hizmetlerinden doğrudan veya dolaylı etkilenen kişi, kurum ve gruplara yönelik, durum analizi çalışmalarında katılımı sağlamak ve geniş kitlelere ulaşmak üzere dış paydaşlarımıza yönelik dış paydaş anketi geliştirilmiş, <https://forms.gle/G6AygaHa3v24PmrWA> Google Formsda yayımlanmıştır.

Dış paydaş anketi iki ana bölümden oluşmuştur. (I) Kişisel bilgiler (1-7. maddeler) ve (II) Kurumsal faaliyetler (8-25. maddeler). Söz konusu formu 25 kişi doldürmüştür.

Dış paydaşların ilişkili oldukları tüm faaliyet alanlarına yönelik anket sonuçları değerlendirildiğinde dış paydaşların en yüksek düzeyde sırasıyla öğretmenlerin fiziksel, teknolojik, sosyal, kültürel, sportif ,hijyen, temizlik, güvenlik iletişim ve eğitim öğretim konularından konularında memnun oldukları görülmektedir.



### **İç Paydaş Analizi**

Kurumların gerçekleştirdikleri faaliyetlerin dış paydaşlar kadar iç paydaşlar tarafından da algılanma, tanınma ve memnuniyet durumu oldukça önemlidir. Bu nedenle idareden etkilenen veya idareyi etkileyen idare içerisindeki kişi ve grupları oluşturan iç paydaş görüşlerine de müracaat edilmektedir.

İbrahim Ergen İlkokulu 2024-2028 Stratejik Plan çalışmaları kapsamında, Okulumuz Öğretmenlerine iç paydaş anketi uygulanmıştır. İç paydaş görüşleri alınırken amaç, sadece idarenin personeline sunduğu fiziki ve sosyal imkânlar ile mali haklara ilişkin görüş, öneri ve eleştirilerini almak değil; esas olarak ürün ve hizmet sunumunun kalitesinin artırılmasına yönelik değerlendirmelerini almaktır.

İç paydaş anketi geliştirilmiş ve <https://forms.gle/FQ5JsdZznAyEzqxi6> Google Forms adresinde yayımlanmıştır.

Anket dört ana bölümden oluşmuştur. (I) Kişisel bilgiler (1-4. maddeler), (II) Kurumsal nitelikler (5-10. maddeler), (III) Kurum yeterlik düzeyi (11-18. maddeler) ve (IV) Kuruma yönelik tutum ölçeği (19-25. maddeler). İç paydaş olarak 80 kişi ankete katılım sağlamış olup buna ilişkin İç Paydaş Analizi Raporu hazırlanmıştır. Raporda; iç paydaşlar çalıştıkları kurumun çeşitli açılardan yeterliliğine yönelik; fiziksel olanaklar, temizlik hizmetleri, teknolojik imkânlar, bakım-onarım-diğer teknik donanım, çevre düzenlemesi, araç park alanı, ulaşım imkânları, hizmet içi eğitim imkânları ,sosyal imkânlar , sosyal, kültürel, sportif faaliyetler ,hijyen, temizlik, güvenlik iletişim ve eğitim öğretim konularından %85 ile %95 arasında “üst düzeyde yeterli” yanıtını vermişlerdir.



## 2.7. Kuruluş İçi Analiz

Kuruluş içi analiz çalışmasında katılımı sağlamak üzere merkez teşkilatımızda görev yapan iç paydaşlarımıza yönelik kurum kültürü anketi geliştirilmiş ve matbu olarak çalışan personelden doldurması istenmiştir. İbrahim Ergen İlkokulu'nda görev yapan iç paydaşlara kurum kültürünü belirlemeye yönelik sorular yöneltilmiştir. Katılım, iş birliği, bilginin yayılımı, öğrenme, kurum içi iletişim, paydaşlarla ilişkiler, değişime açıklık, stratejik yönetim, ödül ve ceza sistemi hakkında soruların bulunduğu anketi 8 kişi yanıtlamıştır.

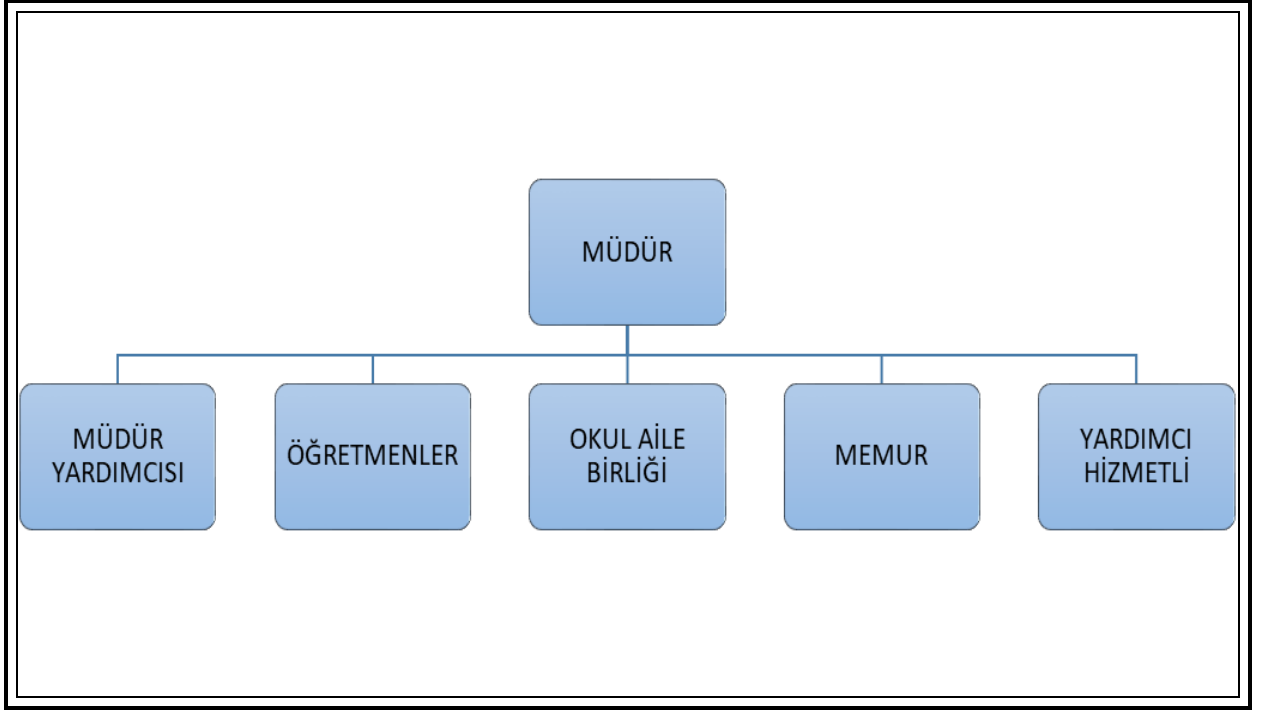
Gerçekleştirilen analizlere göre; İbrahim Ergen İlkokulu'nda görev yapan iç paydaşların en yüksek düzeyde “Kurumumuzdaki yöneticiler ile rahatlıkla iletişim kurabilmekteyim” maddesine katıldıkları, bunu sırasıyla “Kurumumuzda bilgiler, ilgili yerlere zamanında iletilmektedir” ve “kurumumuzda çalışanlar bilgi paylaşımına ve iş birliğine açıktır” maddelerinin takip ettiği görülmektedir.

Analiz sonuçlarına göre İbrahim Ergen İlkokulu'nda görev yapan iç paydaşların en yüksek düzeyde katılmadıkları maddeler ise "Maaş ve ödül sistemindeki adaletsizlikler" olarak sıralanabilir.



### **2.7.1. Teşkilat Yapısı**

*Şema 1: Teşkilat Şeması Tablosu*



### **2.7.2. İnsan Kaynakları**

Okulumuzun insan kaynakları yönetime ilişkin temel politika ve stratejileri Milli Eğitim Bakanlığının politika ve stratejisine uyumlu olarak “çalışanların yönetimi süreci” kapsamında yürütülmektedir. İnsan kaynaklarına ilişkin politika ve stratejiler okulumuzun kilit süreçleri ile uyum içerisindedir. Okulumuzun kilit süreçleri Okul Gelişim Yönetim Ekibinde “eğitim-öğretim süreci”, “okul-veli ve öğrenci işbirliği süreci” olarak belirlenmiştir.

Kanun ve yönetmeliklerde belirtilen ders saati sayısına ve norm kadro esasına göre insan kaynakları planlaması yapılmaktadır.

Çalışanın işten ayrılması (emekli olma, yer değiştirme) durumunda, yerine atama Milli Eğitim Bakanlığı prosedürleri doğrultusunda yapılmaktadır. Çalışanların kısa süreli (rapor, izin vb.) ayrılmaları durumunda ise dersin boş geçmemesi için gerekli planlama yapılmaktadır. Yönetici veya dersi boş olan öğretmenler derslere girmektedir.

Çalışanların bilgi birikimi ve yeteneklerini artırmak, performans gelişimlerini sağlamak amacıyla hizmet içi eğitimler planlanmakta ve uygulanmaktadır.

İnsan kaynaklarına ilişkin politika ve stratejiler belirlenirken çalışanlar bu sürece dâhil edilmekte ve bu stratejiler her yıl Okul Gelişim Yönetim Ekibi tarafından güncellenmektedir.

Kaliteli ve çağdaş eğitim politikamızın amacı evrensel düşüncelere sahip, yaratıcı, demokratik, insan haklarına saygılı, yeniliklere açık, katılımcı ve çağdaş bireyler yetiştirmektir.

Okul yöneticilerimiz, ilgili mevzuat ve kuruma özgü uygulamalar dâhilinde ödül sürecinin gerçekleştirilmesine ve geliştirilmesine; doğru zamanlama, tutarlılık, demokratik ve etik kurallar çerçevesinde katkıda bulunurlar.

Okul yöneticilerimiz, iyileştirme çalışmalarına birey ve ekip düzeyinde katılımı doğru görevlendirmelerle, doğru süreç tanımlamalarıyla, gönüllük esasını kullanarak davet ederler.

Okul yöneticilerimiz, çalışanların ekip halinde çalışmalarının etkili halde gerçekleşmesini, özverili, uyumlu ekipler oluşturarak, onlara her konuda yardımcı ve önder olarak, okulun imkânlarını sunarak, çalışanları yüreklendirip zamanında ödüllendirerek sağlamaktadırlar.

Okulumuzda iyileştirme çalışmalarına katılım, takım ruhuna sahip olma ilkemiz de göz önüne alınarak değişmeye ve gelişmeye açık olma ilkemizden yola çıkarak gönüllülük ve yetkilendirme yapılarak sağlanmaktadır.

Okulumuz çalışanlarının grup dayanışmasını sağlamak için çalışanların katılımıyla yemekler düzenlenmektedir.

Okul yöneticilerimiz, bireysel ve ekip düzeyinde, okulun bütününde öğrenme olanaklarını, okulun tüm araç ve gereçlerini kullanıma sokarak, zaman vererek, öğrenme olanaklarını oluşturmakta, katılımın davet yoluyla sağlanmasını, istekleri karşılayıp çalışmayı istekli ve özenli hale getirmektedir.

Ekip düzeyinde ise ekibin yanında yer alarak onların kendi içlerinde misyon ve vizyon yaratmasını sağlayıp, yapılan işleri önemli ve önemsiz olarak ayırmadan saygı, sevgi ve güven ortamı yaratarak, öğrenme olanaklarını oluşturmakta ve katılımları özendirilmektedirler.

Okul yöneticilerimizin öncülüğünde belirlenen, birey ve ekip düzeyindeki hedefler, tüm birey ve ekiplerin ortak birer yansıması olarak ortaya çıktığından kurumun hedefleri ile uyumlu olmaktan öteye birbirini destekler nitelik taşımaktadır. .

Okulumuzda eğitim-öğretim kalitesi yüksek, kendi alanlarında yetkin öğretmen kadrosu bulunmaktadır. Çalışanlar Milli Eğitim Bakanlığı mevzuatındaki değişikliklere göre bilgilendirilmekte, öğretmenlere yapılan anketlerde ihtiyaç duyulan konularla ilgili programlar Milli Eğitim Müdürlüğü ile işbirliğine gidilip hizmet içi eğitim planları yapılmaktadır. Misyon ve vizyonumuzdaki değerlere ulaşmak için çağdaş eğitim anlayışı ve

çağdaş eğitim kalitesinde eğitim yapabilmek amacıyla çalışanlara kurumumuz örgüt kültürüne uygun, hizmet içi eğitimleri verilmektedir. Öğretmenlerimizin bireysel düzeyde ilgi ve yetenekleri doğrultusunda ders dışı etkinlikler, sosyal kulüpler, ders dağıtım çizelgeleri planlanmaktadır. Ekip düzeyinde ise örgüt kültürünü yansıtmak, bireysel farklılıklara önem vermek ve takım ruhuna sahip olmak ilkelerimizle hareket eden, birbirleri ile işbirliğine açık öğretmenlerimiz tarafından öğrenme olanakları oluşturulmakta ve katılıma özendirilmektedir. Öğrenme faaliyetlerine ilişkin bilgiler çeşitli ortamlardan elde edilmektedir. Çalışanların kendilerini geliştirmeleri amacıyla öğrenme faaliyetleri desteklenmekte ve seminer, toplantı, eğitim vb. katılmaları sağlanmaktadır.

Okul yöneticilerimiz, çalışanların katılımını (örneğin okul içi seminer, konferans ve törenler düzenlenerek özendirilmesi) performanslarını doğru değerlendirerek, çalışanların başarılarını paylaşarak, onların kendilerini ortaya koymaları için olanak yaratarak, kendilerini tanıtma süreçlerinde önderlik ederek, çalışanların katılımını özenli hale getirmekte ve desteklemektedir.

Okul yöneticilerimiz, çalışanların görevleri ile ilgili kararları, duyduğu güvenle tam yetkilendirip, bu kararların içinde olarak cesaret vermektedirler.

Okul yöneticilerimiz okul içindeki dağılımında ilgili mevzuatlara dayanarak demokratik, laik, yenilikçi, çağdaş, özveri ilkelerini uygular. Okulun misyon ve vizyonuna uygun öncü kurumlardan biri olması için maddi, manevi her türlü katkıyı sağlar.

Yöneticilerimiz, çalışanların kararlara katılımını, yenilikçi ve yaratıcı girişimleri çalışanların fikirlerine saygı duyarak, ön yargısız, dinleyerek doğru ve özel zaman yaratarak onları cesaretlendirmekte ve bunları desteklemektedirler.

Yöneticilerimiz, kariyer geliştirme sürecini çalışanların yetenekleri doğrultusunda görev vererek, istekli hale getirerek, özenti sağlayarak verimli olunabilecek, doğru zamanda doğru kararları alabilecek, öğrenciyi istenilen sürekli gelişme ile Atatürk'ün izinde başarılı saygılı ve öz değerlerini önemseyen, koruyan yeni nesil yetiştirmek üzerine tasarlar.

Okul yöneticilerimiz, sosyal, kültürel ve sportif faaliyetleri çalışanları iyi organize ederek öğrencilere bu tip etkinliklerin sağlayacağı bedensel ve ruhsal yararları doğru anlatarak özendirmekte. sosyal ve kültürel tüm faaliyetlerinde tam katılımı esas almaktadır. Bu çerçevede okul içinde yazılı ve sözlü güncel duyurularla en üst makamların da katılımlarını sağlayarak, faaliyetlere önem vererek, takdir ederek, ödüllendirerek desteklemektedir. Okulumuz temel bilgileri ve insan kaynaklarına ait bilgiler aşağıya çıkarılmıştır.

Tablo 7: Çalışan Bilgileri Tablosu

Unvan*	Erkek	Kadın	Toplam
Okul Müdürü	0	1	1
Okul Müdür Yardımcısı	1	0	1
Sınıf Öğretmeni	1	7	8
Okul Öncesi Öğretmeni	1	1	2
Branş Öğretmeni	0	0	0
Rehber Öğretmen	0	0	0
İdari Personel	0	0	0
Yardımcı Personel	1	0	1
Güvenlik Personeli	0	0	0
<b>Toplam Çalışan Sayıları</b>	<b>4</b>	<b>9</b>	<b>13</b>

Tablo 8. İdari Personelin Hizmet Süresine İlişkin Bilgiler

Hizmet Süreleri	2024 Yıl İtibarıyla	
	Kişi Sayısı	%
1-4 Yıl	-	
5-6 Yıl	-	
7-10 Yıl	1	%100
10 Yıl ve üzeri	1	%100

Tablo 9. Öğretmenlerin Hizmet Süreleri (Yıl İtibarıyla)

Hizmet Süreleri	Kadın	Erkek
1-3 Yıl	1	0
4-6 Yıl	-	-
7-10 Yıl	-	-
11-15 Yıl	2	1
16-20 Yıl	1	1
20 Yıl ve üzeri	4	-

Tablo 10. Kurumda Gerçekleşen Öğretmen Sirkülasyonunun Oranı

	Yıl İçerisinde Kurumdan Ayrılan Öğretmen Sayısı			Yıl İçerisinde Kurumda Göreve Başlayan Öğretmen Sayısı		
	2021	2022	2023	2021	2022	2023
<b>TOPLAM</b>	-	-	-	-	-	2

**Tablo 11. İdari Personelin Katıldığı Hizmet-içi Eğitim Programları**

Adı ve Soyadı	Görevi	Kurs (Mahalli)	Kurs (Merkezi)	Seminer (Mahalli)	Seminer (Merkezi)	Eğitim Görevlisi	Eğitim Görevlisi ve Merkez Müdürü
Nazlı SARI	Müdür	8	4	14	18	1	1
Fatih KARAGÜZEL	Müdür Yardımcısı	9	-	11	10	1	-

**Tablo 12. Öğretmenlerin Katıldığı Hizmet İçi Eğitim Programları**

Adı ve Soyadı	Görevi	Kurs (Mahalli)	Kurs (Merkezi)	Seminer (Mahalli)	Seminer (Merkezi)
Ali KURT	Okul Öncesi	6	-	8	4
Ebru ADAKLI	Okul Öncesi	-	-	2	13
Dilek BOLAT	Sınıf Öğretmeni	8	1	8	12
Emine EVCİL	Sınıf Öğretmeni	8	-	7	12
F.Tüba SARIHAN	Sınıf Öğretmeni	6	-	11	17
Gül KAYA	Sınıf Öğretmeni	5	20	7	92
Hüsne YILMAZ	Sınıf Öğretmeni	5	-	12	50
Mehmet UÇAN	Sınıf Öğretmeni	8	-	7	22
Mesure İSPİR	Sınıf Öğretmeni	10	-	10	18
Ünzile ŞAHİN	Sınıf Öğretmeni	7	5	10	44

**Tablo 13. Kurumdaki Mevcut Hizmetli/ Memur Sayısı**

	Görevi	Erkek	Kadın	Eğitim Durumu	Hizmet Yılı
1	Memur	0	0	-	-
2	Hizmetli	1	0	Lise	8



### 2.7.3. Teknolojik Düzey

Tablo 14. Teknolojik Araç-Gereç Durumu

Araç-Gereçler	2021	2022	2023	İhtiyaç
Akıllı Tahta Sayısı	9	9	9	0
Masaüstü Bilgisayar Sayısı	4	4	4	0
Taşınabilir Bilgisayar Sayısı	1	1	1	1
Projeksiyon Sayısı	2	2	2	0
TV Sayısı	2	2	2	0
Yazıcı Sayısı	5	5	5	0
Fotokopi Makinası Sayısı	2	2	2	0
İnternet Bağlantı Hızı	1	1	1	0

Tablo 15. Fiziki Mekan Durumu

Fiziki Mekânlar	Var	Yok	Adedi	İhtiyaç	Açıklama
Öğretmenler Odası	X		1	0	
Memur Odası	X		1	0	
Kütüphane	X		1	0	
Rehberlik Servisi		X	0	0	
Mutfak	X		1	0	
Mescid	X		1	0	
Çok Amaçlı Salon		X	0	1	
Depo	X		1	0	
Yemekhane	X		1	0	
Kantin	X		1	0	
Araç Gereç Odası	X		1	0	
İdari Odalar	X		2	0	

## 2.7.4. Mali Kaynaklar

Tablo 16. Kaynak Tablosu

Kaynaklar	2024	2025	2026	2027	2028
Genel Bütçe	0	0	0	0	0
Okul Aile Birliđi	2000	3000	4000	5000	6000
Özel İdare	0	0	0	0	0
Kira Gelirleri	0	0	0		0
Döner Sermaye	0	0	0	0	0
Dış Kaynak/Projeler	0	0	0	0	0
Diđer	0	5000	5000	7000	7000
<b>TOPLAM</b>	<b>2000</b>	<b>8000</b>	<b>9000</b>	<b>12000</b>	<b>13000</b>

Tablo 17. Harcama Kalemleri

Harcama Kalemi	Çeşitleri
Onarım	Okul/kurum binası ve tesisatlarıyla ilgili her türlü küçük onarım; makine, bilgisayar, yazıcı vb. bakım giderleri
Sosyal-sportif faaliyetler	Etkinlikler ile ilgili giderler
Kırtasiye	Her türlü kırtasiye ve sarf malzemesi giderleri

Tablo 18. Gelir-Gider Tablosu

YILLAR	2021		2022		2023	
	GELİR	GİDER	GELİR	GİDER	GELİR	GİDER
Temizlik	6700		7000		1000	
Küçük Onarım						
Bilgisayar Harcamaları						
Büro Makinaları Harcamaları						
Telefon						
Sosyal Faaliyetler						
Kırtasiye						
<b>GENEL</b>				<b>6651</b>		

## 2.7.5. İstatistik Veriler

Tablo 19. Öğrenci Durumu

Yıllar	Genel Mevcut	Ortalama Sınıf Mevcudu	Kaynaştırma Eğitimine Tabi Öğrenci Sayısı	Taşımali Öğrenci Sayısı
2021	207	21	10	85
2022	211	20	9	87
2023	212	20	10	90

Tablo 20. Öğrenci Kursları

Yıllar	Okul Kursları	Halk Eğitim Kursları	Destek Eğitimi Kursları	İYEP
2021	0	2	2	1
2022	0	2	3	1
2023	0	2	4	1

Tablo 21. Okul/Kurumda Yapılan Sosyal Faaliyetler

Sosyal Faaliyetler	2021	2022	2023
Kutlama	1	1	1
Kermes	1	2	3
Anma günü	1	1	1
Görev alan öğretmen sayısı	8	8	10
Görev alan veli sayısı	20	10	10
Görev alan öğrenci sayısı	50	40	46

Tablo 22. Okul/Kurumda Yapılan Kültürel Faaliyetler

Kültürel Faaliyetler	2021	2022	2023
Yapılan Gezi Sayısı	0	0	0
Gezide Görev Alan Öğretmen Sayısı	0	0	0
Gezide Görev Alan Veli Sayısı	0	0	0
Geziye Öğrenci Katılım Oranı	%0	%0	%0
Yapılan Sergi Sayısı	0	1	3
Sergide Görev Alan Öğretmen Sayısı	0	1	3
Sergide Görev Alan Veli Sayısı	0	12	16
Sergiye Öğrenci Katılım Oranı	%0	%10	%20

Tablo 23. Öğrenci Devam Durumu

Devam-Devamsızlık	2021	2022	2023
20 Gün Üstü Devamsız Öğrenci Sayısı	-	-	10
Önceki Yılda Devamsızlıktan Kalan Öğrenci Sayısı	0	0	0
Sürekli Devamsızlık Yapan Öğrenci Sayısı,	0	0	4
Önceden Devamsız Olup da Devamı Sağlanan Öğrenci Sayısı	0	0	0

Tablo 24. Personel Devam Durumu

Personel Devam Durumu	2021	2022	2023
Alınan Rapor Sayısı	5	5	20

Tablo 25. Sivil Savunma Çalışmaları

Sivil Savunma Çalışmaları	2021	2022	2023
Isınma Durumu	Kalorifer	Kalorifer	Kalorifer
Yakıt Türü	Fuel-oil	Fuel-oil	Fuel-oil
Kalorifer görevlisinin eğitimi, belgesi)	<ul style="list-style-type: none"><li>➤ Katı ve Sıvı Yakıtlı Kalorifer Ateşçiliği Belgesi</li><li>➤ Belgesi Mevcut</li></ul>	<ul style="list-style-type: none"><li>➤ Katı ve Sıvı Yakıtlı Kalorifer Ateşçiliği Belgesi</li><li>➤ Belgesi Mevcut</li></ul>	<ul style="list-style-type: none"><li>➤ Katı ve Sıvı Yakıtlı Kalorifer Ateşçiliği Belgesi</li><li>➤ Belgesi Mevcut</li></ul>
Yangın Tertibatı	Mevcut	Mevcut	Mevcut
Yangın Tüpü,	6 adet	6 adet	6 adet
İkaz Alarm Zili	Mevcut	Mevcut	Mevcut
Elektrik Tertibatının Kontrolü	Her sene yapılıyor. Tutanakları mevcut.	Her sene yapılıyor. Tutanakları mevcut.	Her sene yapılıyor. Tutanakları mevcut.
Baca Temizliği,	Her sene yapılıyor. Tutanakları mevcut.	Her sene yapılıyor. Tutanakları mevcut.	Her sene yapılıyor. Tutanakları mevcut.
Kalorifer Kazanın Temizliği,	Her sene yapılıyor. Tutanakları mevcut.	Her sene yapılıyor. Tutanakları mevcut.	Her sene yapılıyor. Tutanakları mevcut.
Sivil Savunma Tatbikatı	Her sene yapılıyor. Tutanakları mevcut.	Her sene yapılıyor. Tutanakları mevcut.	Her sene yapılıyor. Tutanakları mevcut.

## 2.8. Dış Çevre Analizi (PESTLE)

Tablo 26. PESTLE Analiz Tablosu

Politik-Yasal etkenler	Ekonomik etkenler
<ul style="list-style-type: none"><li>➤ Kalkınma Planı ve Orta Vadeli Program,</li><li>➤ Bakanlık, il ve ilçe stratejik planlarının incelenmesi,</li><li>➤ Yasal yükümlülüklerin belirlenmesi,</li><li>➤ Oluşturulması gereken kurul ve komisyonlar,</li><li>➤ Okul/kurum çevresindeki politik durum.</li></ul>	<ul style="list-style-type: none"><li>➤ Okul/kurumun bulunduğu çevrenin genel gelir durumu,</li><li>➤ İş kapasitesi,</li><li>➤ Okul/kurumun gelirini arttırıcı unsurlar,</li><li>➤ Okul/kurumun giderlerini arttıran unsurlar,</li><li>➤ Tasarruf sağlama imkânları,</li><li>➤ İşsizlik durumu,</li><li>➤ Mal-ürün ve hizmet satın alma imkânları,</li><li>➤ Kullanılabilir bütçe</li></ul>
Sosyokültürel etkenler	Teknolojik etkenler
<ul style="list-style-type: none"><li>➤ Kariyer beklentileri,</li><li>➤ Ailelerin ve öğrencilerin bilinçlenmeleri,</li><li>➤ Aile yapısındaki değişimler (geniş aileden çekirdek aileye geçiş, erken yaşta evlenme vs.),</li><li>➤ Nüfus artışı,</li><li>➤ Göç,</li><li>➤ Nüfusun yaş gruplarına göre dağılımı,</li><li>➤ Hayat beklentilerindeki değişimler (Hızlı para kazanma</li><li>➤ hırslı, lüks yaşama düşkünlük, kırsal alanda kentsel yaşam),</li><li>➤ Beslenme alışkanlıkları,</li><li>➤ Değerler, mesleki etik kuralları vb.</li></ul>	<ul style="list-style-type: none"><li>➤ Okul/kurumun teknoloji kullanım durumu</li><li>➤ e- Devlet uygulamaları,</li><li>➤ Dijital Platformlar üzerinden uzaktan eğitim imkânları,</li><li>➤ Okul/kurumun sahip olmadığı teknolojik araçlar</li><li>➤ Personelin ve öğrencilerin teknoloji kullanım kapasiteleri,</li><li>➤ Personelin ve öğrencilerin sahip olduğu teknolojik araçlar,</li><li>➤ Teknoloji alanındaki gelişmeler</li><li>➤ Teknolojinin eğitimde kullanımı</li></ul>
Çevresel Etkenler	
<ul style="list-style-type: none"><li>➤ Hava ve su kirlenmesi,</li><li>➤ Toprak yapısı,</li><li>➤ Bitki örtüsü,</li><li>➤ Doğal kaynakların korunması için yapılan çalışmalar,</li><li>➤ Çevrede yoğunluk gösteren hastalıklar,</li><li>➤ Doğal afetler (deprem kuşağında bulunma, Covid 19, kene vakaları vb.)</li></ul>	

## 2.9.Güçlü ve Zayıf Yönler İle Fırsatlar ve Tehditler (GZFT) Analizi

Okulumuzun temel istatistiklerinde verilen okul künyesi, çalışan bilgileri, bina bilgileri, teknolojik kaynak bilgileri ve gelir gider bilgileri ile paydaş anketleri sonucunda ortaya çıkan sorun ve gelişime açık alanlar iç ve dış faktör olarak değerlendirilerek GZFT tablosunda belirtilmiştir. Dolayısıyla olguyu belirten istatistikler ile algıyı ölçen anketlerden çıkan sonuçlar tek bir analizde birleştirilmiştir.

Kurumun güçlü ve zayıf yönleri donanım, malzeme, çalışan, iş yapma becerisi, kurumsal iletişim gibi çok çeşitli alanlarda kendisinden kaynaklı olan güçlülükleri ve zayıflıkları ifade etmektedir ve ayrımda temel olarak okul müdürü/müdürlüğü kapsamında bakılarak iç faktör ve dış faktör ayrımı yapılmıştır.

Tablo 27. GZFT Listesi

İçsel Faktörler	Güçlü Yönler	<ul style="list-style-type: none"><li>• Öğrencilerin kullanımına ve sosyalleşmesine yönelik çok sayıda sosyal, kültürel, sanatsal ve sportif imkânların bulunması</li></ul>
		<ul style="list-style-type: none"><li>• Nitelikli ve düzenli eğitim ve etkinlikler düzenlenmesi</li></ul>
		<ul style="list-style-type: none"><li>• Kurum yöneticilerinin deneyimli ve işbirliğine yatkın olması</li></ul>
		<ul style="list-style-type: none"><li>• Teknolojiyi kullanabilen genç bir eğitim kadrosunun olması</li></ul>
		<ul style="list-style-type: none"><li>• Yardımcı personelin yeterli olması</li></ul>
		<ul style="list-style-type: none"><li>• Velilerimiz eğitim sürecinde öğretmenlerimizle ve okul yönetimi ile iş birliği içinde olması.</li></ul>
		<ul style="list-style-type: none"><li>• Okul -Aile Birliğinin okula karşı duyarlı olması</li></ul>
		<ul style="list-style-type: none"><li>• Okul binamızın düzenli, temiz ve bütün imkânlarının yeterli olması.</li></ul>
		<ul style="list-style-type: none"><li>• Bilişim altyapısının olması ve kullanılması</li></ul>
		<ul style="list-style-type: none"><li>• Güçlü ve köklü bir yapıya sahip olması</li></ul>
		<ul style="list-style-type: none"><li>• İlçe Milli eğitim müdürlüğümüz kırtasiye, temizlik vb ihtiyaçlarımızı karşılaması.</li></ul>
		<ul style="list-style-type: none"><li>• Yönetim süreçleri içerisinde öğretmenlerimizin, öğrencilerimizin ve velilerimizin görüşleri alınarak başarılı bir yönetim süreci olması.</li></ul>
		<ul style="list-style-type: none"><li>• Etkili iletişim kullanımının yeterli olması.</li></ul>

İçsel Faktörler	Zayıf Yönler	• Eğitim materyallerinin yeterince güncel olmaması
		• Okulumuzda rehber öğretmen olmaması
		• Veli- okul işbirliğinin istenilen düzeyde olmaması
		• Şehir merkezine uzaklık nedeniyle sosyal faaliyetlere katılımın düşüklüğü
		• Konferans salonunun olmaması
		• Okul bütçesinin olmaması.
		• Elektrik sisteminin yetersizliği
		• Okul Güvenliğinin yetersiz oluşu
		• Bazı velilerin sık sık telefon numarasını değiştirmesi
		• Okulun spor salonunun olmaması
Dışsal Faktörler	Fırsatlar	• Girişimcilik konusunda farkındalığın artması
		• Proje ve bilimsel etkinliklerin çeşitliliğinin artması,
		• Okul ve çevresinin kalkınmasını sağlamaya yönelik projelerin teşvik edilip yaygınlaştırılması
		• Sağlıklı internet bağlantısının olması
		• MEB'İN kalite ve misyon farklılaşması konusundaki yeni düzenlemeleri
		• Okulun şehir gürültüsünden uzak bir yerleşkede bulunması
Dışsal Faktörler	Tehditler	• Eğitim politikalarında yaşanan değişimlerin eğitim kalitesini olumsuz etkilemesi
		• Velilerin ekonomik durumunun düşük olması
		• Okulun fiziksel donanımının yetersiz olması
		• Öğrenciler tarafından teknoloji kullanım seviyesinin düşük olması
		• Eğitim öğretim çalışmalarının desteklenmesi konusunda mali mevzuatın getirdiği kısıtlar
		• Okul-veli-öğrenci işbirliklerinin yeterli düzeyde olmaması



## 2.10. Tespit ve İhtiyaçların Belirlenmesi

*Tablo 28. Tespit ve İhtiyaçları Belirlenmesi*

<b>Durum Analizi Aşamaları</b>	<b>Tespitler</b>	<b>İhtiyaçlar</b>

(Bu tabloya yayımlanan Stratejik Plan'da yer verilmeyecektir.).

## BÖLÜM III:

### MİSYON, VİZYON VE TEMEL DEĞERLER

Okul Müdürlüğümüzün Misyon, vizyon, temel ilke ve değerlerinin oluşturulması kapsamında öğretmenlerimiz, öğrencilerimiz, velilerimiz, çalışanlarımız ve diğer paydaşlarımızdan alınan görüşler, sonucunda stratejik plan hazırlama ekibi tarafından oluşturulan Misyon, Vizyon, Temel Değerler; Okulumuz üst kurulana sunulmuş ve üst kurul tarafından onaylanmıştır.

#### 3.1. Misyon

Eleştirel düşünebilen ve çözüm odaklı, kişisel ve mesleki alanda kendini sürekli yenileyen, doğaya duyarlı, yaratıcı ve farklılıklara saygı gösteren bireyler yetiştirmeyi,

Bilime ve sanata evrensel düzeyde katkı sağlayan, disiplinlerarası ve etik değerleri gözeterek araştırmalar yapmayı,

Sosyal sorumluluk bilinci ile dünya ve ülke sorunlarına duyarlı, kamu yararını gözeterek ve bulunduğu bölgenin kalkınmasına-gelişmesine katkıda bulunan hizmetler sunmayı görev edinmiştir.

#### 3.2. Vizyon

Nitelikli araştırmalar yapan, kalite kültürünü içselleştirmiş, bilgi ve yetkinliklerini insanlık ve ülke yararına kullanan ve evrensel düzeyde fark yaratarak geleceğe yön veren yenilikçi okul olmaktır.

### 3.3. Temel Değerler

- 1) **Etik değerlere bağlılık**: Okulumuzun amaç ve misyonu doğrultusunda görevimizi yerine getirirken yasallık, adalet, eşitlik, dürüstlük ve hesap verebilirlik ilkeleri doğrultusunda hareket etmek temel değerlerimizden biridir.
- 2) **Cumhuriyet değerlerine bağlılık**: Cumhuriyete ve çağdaşlığın, bilimin ve aydınlığın ifadesi olan kurucu değerlerine bağlılık en temel değerimizdir.
- 3) **Akademik özgürlüğe öncelik verme**: İfade etme, gerçekleri kısıtlama olmaksızın bilgiyi yayma, araştırma yapma ve aktarma özgürlüğünü garanti altına alan akademik özgürlük; okulumuzun vazgeçilmez temel değerlerinden biridir.
- 4) **Etik değerlere bağlılık**: Okulumuzun amaç ve misyonu doğrultusunda görevimizi yerine getirirken yasallık, adalet, eşitlik, dürüstlük ve hesap verebilirlik ilkeleri doğrultusunda hareket etmek temel değerlerimizden biridir.
- 5) **Liyakat**: Kamu hizmetinin etkinliği ve sürekliliği için, işe alım ve diğer personel yönetimi süreçlerinin; yetenek, işe uygunluk ve başarı ölçütü temelinde gerçekleştirilmesi esastır.
- 6) **Kültür öğelerine ve tarihine bağlılık**: Cumhuriyet'in ve kültürel değerlerinin korunmasının yanı sıra okulumuzun sahip olduğu varlıkların da korunması temel değerlerimizdendir.
- 7) **Saydamlık**: Yönetimsel şeffaflık ve hesap verebilirlik ilkeleri temel değerlerimizdir. Öğrenci merkezlik: Öğrenme-uygulama ortamlarında yürütülen çalışmaların öğrenci odaklı olması, öğrenciyi ilgilendiren kararlara öğrencilerin katılımının sağlanması esastır.
- 8) **Kaliteyi içselleştirme**: Araştırma, eğitim ve idari yapıda oluşturulan kalite bilincinin içselleştirilmesi ve sürekliliğinin sağlanması temel değerlerimizdir.
- 9) **Katılımcılık**: İyi yönetişimin vazgeçilmez unsurlarından birinin de katılımcılık olduğu bilinciyle, mali yönden planlama süreci, idari yönden karar alma süreci, kaliteli yönetim için paydaşlarla çalışma ilkesi Üniversitemiz için önemlidir.
- 10) **Ülke sorunlarına/önceliklerine duyarlı**: Bilinçli ve sahip çıkılacak öncelikli unsurlara duyarlı bir toplum oluşturmak için üniversite olarak üzerimize düşen görevi yerine getirmek temel ilkelerimizdendir.

## BÖLÜM IV : AMAÇ, HEDEF, VE STRATEJİLERİN BELİRLENMESİ

### 4.1. TEMA I: EĞİTİM VE ÖĞRETİME ERİŞİM

#### Stratejik Amaç 1 :

- Kayıt bölgemizde yer alan çocukların okullaşma oranlarını artıran, öğrencilerin uyum ve devamsızlık sorunlarını gideren etkin bir yönetim yapısı kurulmasının sağlanması,
- Kayıt bölgesi içerisinde yaşayan öğrencilerin sosyal, kültürel, ekonomik farklılıklardan ve dezavantajlarından etkilenmeden eğitim ve öğretime adil şartlar altında erişime ulaşmaları ve eğitimlerini tamamlamalarını sağlanması,
- Düzenlenecek veli eğitimleri ve veliler ile iletişim çalışmaları ile öğrenci başarısının en yüksek düzeye çıkarılmasının sağlanmasıdır.

#### Stratejik Hedef 1.1.

- Kayıt bölgemizde yer alan çocukların okullaşma oranları artırılabilecek ve öğrencilerin uyum ve devamsızlık sorunları da giderilecektir.
- Veli eğitimleri ve veli iletişimi ile öğrenci başarısı en üst düzeye çıkarılacaktır.

Tablo 29. Stratejik Hedef 1.1. Performans Göstergeleri

Performans Göstergeleri	Hedefe Etkisi*	Başlangıç Değeri**	2024	2025	2026	2027	2028	İzleme Sıklığı	Rapor Sıklığı
PG 1.1.1. Kayıt bölgesindeki öğrencilerden okula kayıt yaptıranların oranı (%)	%5	%80	%82	%84	%86	%88	%90	Tablo 30	Her eğitim-öğretim dönemi sonunda
PG 1.1.2. İlkokul birinci sınıf öğrencilerinden en az bir yıl okul öncesi eğitim almış olanların oranı (%)	%40	%85	%90	%95	%100	%100	%100		
PG 1.1.3. Okula yeni başlayan öğrencilerden oryantasyon eğitimine katılanların oranı (%)	%5	%100	%100	%100	%100	%100	%100		
PG 1.1.4. Bir eğitim ve öğretim döneminde 20 gün ve üzeri devamsızlık yapan öğrenci oranı (%)	%5	%5	%4	%3	%2	%1	%0		
PG 1.1.5. Veli toplantısına katılan veli oranı (%)	%10	%30	%35	%40	%45	%50	%60		
<b>Koordinatör Birim</b>	Okul/kurumun idaresi								
<b>İş birliği Yapılacak Birimler</b>	Öğretmenler , muhtarlar								
<b>Riskler</b>	Velilere ulaşamaması, veli ilgisizliği								
<b>Stratejiler</b>	Veli ziyaretleri yapılacaktır. Muhtardan kayıt bölgesindeki öğrenci bilgileri alınacaktır.								
<b>Maliyet Tahmini</b>	Herhangi bir maliyet bulunmamaktadır.								
<b>Tespitler</b>	Okul öncesine kaydı çıkan öğrencilerin velilerinin kayıt yaptırmaması, 1.sınıf öğrencilerinin bir kısmı oryantasyon eğitimine katılmamaktadır. Veli eğitimlerine istene sayıda velinin katılmaması,								

	Veli toplantılarına katılımların az olması,
<b>İhtiyaçlar</b>	Velilerin iletişim numaralarına daha kolay ulaşım yollarının sağlanması, Kaydı çıkan öğrenci velisine ve adresine daha kolay ulaşılması,

**Tablo 30. Stratejik Hedef 1.1. Eylemler**

No	Eylem İfadesi	Eylem Sorumlusu	Eylem Tarihi
1	Kayıt bölgesinde yer alan öğrencilerin tespiti çalışması yapılacaktır.	Okul Stratejik Plan Ekibi Başkanı	01 Eylül-20 Eylül
2	Devamsızlık yapan öğrencilerin velileri ile özel aylık toplantı ve görüşmeler yapılacaktır	Müdür Yardımcısı	30 Eylül-31 Mayıs
3	Okula yeni başlayan 1.Sınıf ve Okul Öncesi Öğrencilere ve yabancı uyruklu öğrencilere oryantasyon eğitiminin verilmesi	Okul Öncesi Öğretmenleri 1.Sınıf Öğretmenleri	15 Eylül-15 Ekim
4	Okul öncesi eğitimin yaygınlaştırılması için gerekli çalışmalar yapılacaktır.	Müdür Yardımcısı	01 Eylül-30 Eylül
5	Ailelerin erken çocukluk eğitiminin gerekliliği konusunda farkındalığını artırmaya yönelik rehberlik ve bilinçlendirme çalışmaları artırılabilecektir.	Sınıf Öğretmenleri	01 Eylül-31 Ekim

## 4.2. TEMA II: EĞİTİM VE ÖĞRETİMDE KALİTENİN ARTIRILMASI

### **Stratejik Amaç 2:**

- Öğrencilerimizin gelişmiş dünyaya uyum sağlayacak şekilde donanımlı bireyler olabilmesi için bilişsel, duygusal ve fiziksel olarak çok boyutlu gelişimlerini sağlamak, eğitim ve öğretimde kaliteyi arttırmaktır.
- Okulumuzda eğitim- öğretim gören öğrencilere mevcut imkanları kullanarak bilgi, beceri, tutum ve davranışın kazandırılması, yenilikçi, yaratıcı, iletişime ve öğrenmeye açık alanlar yaratmak , öğrencilerin Teknofest ve E-twinning projelerinin farkındalığını arttırarak katılım ve bu konudaki bilincin sağlanmasıdır.

### **Stratejik Hedef 2.1:**

- Öğrenme kazanımlarını takip eden ve velileri de sürece dâhil eden bir yönetim anlayışı ile öğrencilerimizin akademik başarıları ve sosyal faaliyetlere etkin katılımı arttırılacak ve öğrencilerimize iyi bir vatandaş olmaları için gerekli temel bilgi, beceri, davranış ve alışkanlıklar kazandırılacaktır.

Tablo 31. Stratejik Hedef 2.1. Performans Göstergeleri

Performans Göstergeleri	Hedef Etkisi*	Başlangıç Değeri**	2024	2025	2026	2027	2028	İzleme Sıklığı	Rapor Sıklığı
PG 2.1.1.Öğrenci başına okunan kitap sayısı (Eğitim öğretim yılı süresince)	%50	10	12	14	16	18	20	Tablo 32	Her eğitim-öğretim dönemi sonunda
PG 2.1.2.Yabancı dil dersi yılsonu puan ortalaması (4. Sınıf)	%5	3.8	3.9	4.0	4.1	4.2	4.3		
P.G. 2.1.3.Eğitim öğretim sürecinde bilimsel, sanatsal, sportif ve kültürel faaliyetlere katılan öğrenci oranı	%20	%60	%65	%70	%80	%85	%95		
P.G. 2.1.4.Teknofest Başvuru Sayısı	%5	3	4	5	6	7	8		
PG 2.1.5.e-Twinning projesine katılan öğrenci oranı	%5	%12	%13	%14	%15	%16	%17		
<b>Koordinatör Birim</b>	Okul/kurumun idaresi								
<b>İş birliği Yapılacak Birimler</b>	Öğretmenler								
<b>Riskler</b>	Maddi yetersizlikler, İnternet bağlantısının olmaması, Bilgisayar tablet vb teknolojik aletlerin olmaması, Köylerden gelen taşınmalı öğrencilerin teknolojik gereçlerden yoksun olması.								
<b>Stratejiler</b>	Okuma saatlerinin yapılması, sanatsal sportif ve kültürel etkinliklerin sayısının arttırılması, Akıllı tahtaların kullanılması.								
<b>Maliyet Tahmini</b>	Sınıf kitaplığı için alınacak kitapların maliyetleri: 2000 TL								
<b>Tespitler</b>	Teknolojik gereçlerden yoksun aileler EBA portalına evde girememektedirler. Taşıma nedeniyle öğrenciler kurs ve egzersizlerden faydalanamamaktadırlar.								
<b>İhtiyaçlar</b>	Kütüphanedeki kitap sayısının arttırılması,								

Tablo 32 . Stratejik Hedef 2.1. Eylemler

No	Eylem İfadesi	Eylem Sorumlusu	Eylem Tarihi
1	Okuma saati etkinliğinin içeriği zenginleştirilerek dramatizasyonla desteklenmesi	Sınıf öğretmenleri - Müdür Yardımcısı	Eğitim öğretim yılı süresince
2	Öğrencilerin yabancı dil kullanımlarını farklı alanlara aktarmaları sağlanması	Sınıf öğretmenleri- İngilizce Öğretmeni	Eğitim öğretim yılı süresince
3	Velilere EBA portalı tanıtılacak ve kullanımı teşvik edilmesi	Müdür Yardımcısı Sınıf öğretmenleri	Eğitim öğretim yılı süresince
4	Teknofest Başvuruları	Müdür Yardımcısı Sınıf öğretmenleri	Takvim Doğrultusunda
5	e-Twinning Çalışmaları	Sınıf öğretmenleri	Eğitim öğretim yılı süresince

**Stratejik Hedef 2.2:** Öğrenme kazanımlarını takip eden ve velileri de sürece dâhil eden bir yönetim anlayışı ile öğrencilerimizin akademik başarıları ve sosyal faaliyetlere yetenekleri doğrultusunda etkin katılımı artırılacaktır.

Tablo 33. Stratejik Hedef 2.2. Performans Göstergeleri

Performans Göstergeleri	Hedefe Etkisi*	Başlangıç Değeri**	2024	2025	2026	2027	2028	İzleme Sıklığı	Rapor Sıklığı
PG 2.2.1.Kültürel faaliyete katılan öğrenci oranı (%)	%10	%10	%15	%20	%25	%30	%35	Tablo 34	Her eğitim-öğretim dönemi sonunda
PG 2.2.2.Sanatsal faaliyete katılan öğrenci oranı (%)	%10	%10	%15	%20	%25	%30	%35		
PG 2.2.3.Sportif faaliyete katılan öğrenci oranı (%)	%10	%10	%15	%20	%25	%30	%35		
PG 2.2.4.Okul dışı öğrenme ortamları kapsamında düzenlenen gezi/etkinlik sayısı	%10	0	1	2	3	4	5		
PG 2.2.5.Yürütülen ders dışı egzersiz faaliyeti sayısı	%10	0	1	2	3	4	5		
Koordinatör Birim	Okul/kurumun idaresi								
İş birliği Yapılacak Birimler	Öğretmenler								
Riskler	Taşınmalı öğrencilerin faaliyetlere katılamaması, Maddi imkansızlıklar,								
Stratejiler	Taşınmalı öğrenciler için ek servis konulması, Maddi imkanı olmayan velilerin kurumca desteklenmesi,								
Maliyet Tahmini	Herhangi bir maliyet bulunmamaktadır.								
Tespitler	Taşınmalı öğrencilerin faaliyete katılmasının başarıya etkisinin olması,								
İhtiyaçlar	Ek servis, maddi kaynaklar								

**Tablo 34. Stratejik Hedef 2.2. Eylemler**

<b>N o</b>	<b>Eylem İfadesi</b>	<b>Eylem Sorumlusu</b>	<b>Eylem Tarihi</b>
1	Öğrencilerin yeteneklerine uygun alanlarda bilimsel, kültürel, sanatsal, sportif ve toplum hizmeti alanlarında etkinliklere katılım sağlamaları amacıyla çocuk kulüplerinin aktif hale getirilmesi	Okul idaresi, Öğretmenler	Eğitim Öğretim süresince
2	Müze, ören yeri, kütüphane tiyatro vb. etkinlikler planlanması	Okul idaresi, Öğretmenler	Eğitim Öğretim süresince
3	Milli manevi ve kültürel değerlerimizi içeren sosyal sorumluluk projeleri yürütülmesi	Okul idaresi, Öğretmenler	Eğitim Öğretim süresince
4	Öğrencilerin Çevre bilincine yönelik etkinliklere aktif katılımı teşvik edilmesi	Okul idaresi, Öğretmenler	Eğitim Öğretim süresince
5	Yetenek tarama uygulaması yapılması	Okul idaresi, Öğretmenler	2.Dönem
6	Yarışma duyurularının zamanında yapılması ve öğrencilerin teşvik edilmesi sağlanması	Okul idaresi, Öğretmenler	Eğitim Öğretim süresince
7	Öğrencilerin ilgi istek yetenek ve kapasiteleri doğrultusunda egzersizler planlanması	Okul idaresi, Öğretmenler	Eylül Ayında

#### **4.3. TEMA III: KURUMSAL KAPASİTE**

##### **Stratejik Amaç 3:**

Mevcut personelin tecrübe ve yeterlilikleri dikkate alınarak, iş analizleri ve iş tanımları dâhilinde yapılacak etkin insan kaynağı planlaması ve enformasyon teknolojileri desteğiyle beşeri, fiziki ve teknolojik yapıyı en verimli şekilde kullanarak kurumsal kapasiteyi geliştirmek.

##### **Stratejik Hedef 3.1:**

Okulumuz personelinin mesleki yeterlilikleri ile iş doyumunu ve motivasyonlarını artırılabilecektir.



Tablo 35. Stratejik Hedef 3.1 Performans Göstergeleri

Performans Göstergeleri	Hedef Etkisi*	Başlangıç Değeri**	2024	2025	2026	2027	2028	İzleme Sıklığı	Rapor Sıklığı
PG.3.1.1.Sanatsal ve sportif faaliyetlere katılan öğretmen sayısı		0	1	1	1	2	2	Tablo 36	Her eğitim-öğretim dönemi sonunda
PG.3.1.2.Öğretmenlerin motivasyonunu artırmaya yönelik yapılan etkinlik sayısı		1	2	3	4	5	6		
PG.3.1.3.Öğretmen başına düşen hizmet içi eğitim saati (Eğitim Öğretim Yılı İçi)		2	3	4	5	6	7		
PG.3.1.4.Mesleki gelişim faaliyetlerine katılan personel oranı (%)		1	2	2	3	3	4		
PG.3.1.5.Lisansüstü eğitim sahibi personel sayısı		3	3	4	4	5	5		
<b>Koordinatör Birim</b>	Okul/kurumun idaresi								
<b>İş birliği Yapılacak Birimler</b>	Üniversiteler,								
<b>Riskler</b>	Maddi imkansızlıklar, Eğitim zaman ve yerlerindeki uyumsuzluklar,								
<b>Stratejiler</b>	Kurum kültürünün ve aidiyet duygusunun oluşturulması ,Lisansüstü eğitimlerin araştırılması, proje ekiplerinin kurulması,takım çalışması,								
<b>Maliyet Tahmini</b>	Herhangi bir maliyet bulunmamaktadır.								
<b>Tespitler</b>	Herhangi bir tespit yoktur.								
<b>İhtiyaçlar</b>	Herhangi bir ihtiyaç yoktur.								

Tablo 36. Stratejik Hedef 3.1. Eylemler

N o	Eylem İfadesi	Eylem Sorumlusu	Eylem Tarihi
1	Kurumda yürütülen proje sayısı	İlçe MEM	Eğitim Öğretim süresince
2	Egzersizler konusunda öğretmenlere desteklenmesi	Okul idaresi	Eğitim Öğretim süresince
3	Okul personeli ile kültürel, sanatsal sosyal ve sportif etkinlikler düzenlenmesi	Okul idaresi	Eğitim Öğretim süresince
4	Okul personelinin yüksek lisans ve üstü eğitime yönlendirilmesi	Okul idaresi	Eğitim Öğretim süresince
5	Personelin mesleki gelişim faaliyetlerine katılımının desteklenmesi	İlçe MEM, Okul idaresi	Eğitim Öğretim süresince
6	Öğretmenlerin dijital içerik geliştirmelerine yönelik eğitimler almalarının teşvik edilmesi	İlçe MEM, Okul idaresi	Eğitim Öğretim süresince
7	Personelin proje eğitimi almalarının teşvik edilmesi	İlçe MEM, Okul idaresi	Eğitim Öğretim süresince

**Stratejik Hedef 3.2:** Okulumuzun mali ve fiziksel altyapısı eğitim ve öğretim faaliyetlerinden beklenen sonuçların elde edilmesini temine edecek biçimde sürdürülebilirlik ve verimlilik esasına göre geliştirilecektir.

Tablo 37. Stratejik Hedef 3.2. Performans Göstergeleri

Performans Göstergeleri	Hedefe Etkisi*	Başlangıç Değeri**	2024	2025	2026	2027	2028	İzleme Sıklığı	Rapor Sıklığı
PG.3.2.1 Beslenme Dostu Okul Sertifika Sayısı (0-1)	%20	0	0	1	1	1	1	Tablo 38	Her eğitim-öğretim dönemi sonunda
PG.3.2.2 Beyaz Bayrak Sertifika Sayısı (0-1)	%5	1	1	1	1	1	1		
PG.3.2.3 Kütüphaneden yararlanan öğrenci oranı	%70	%20	%30	%40	%50	%60	%70		
PG.3.2.4 Geri Dönüşüm Kapsamında Yapılan Etkinlik Sayısı	%5	1	2	3	4	5	6		
<b>Koordinatör Birim</b>	Okul/kurumun idaresi								
<b>İş birliği Yapılacak Birimler</b>	İlçe MEM, diğer eğitim kurumları								
<b>Riskler</b>	Herhangi bir risk yoktur.								
<b>Stratejiler</b>	Sertifikalar ile ilgili iş ve işlemlerin yapılması için								
<b>Maliyet Tahmini</b>	Herhangi bir maliyet bulunmamaktadır.								

<b>Tespitler</b>	Kurumumuz Beslenme Dostu Okul ,Beyaz Bayrak sertifikalarına sahiptir.
<b>İhtiyaçlar</b>	Herhangi bir ihtiyaç bulunmamaktadır.

*Tablo 38. Stratejik Hedef 3.2.Eylemler*

<b>N o</b>	<b>Eylem İfadesi</b>	<b>Eylem Sorumlusu</b>	<b>Eylem Tarihi</b>
1	Elektrik Su Doğalgaz vb. harcamaların minimize edilmesi ve tasarruf kültürünün oluşturulmasına yönelik tedbir/eğitim ve etkinliklerin hayata geçirilmesi	Okul idaresi, Öğretmenler	Eğitim Öğretim süresince
2	Beslenme Dostu Okul Sertifikasının alınmasına yönelik faaliyetlerin düzenlenmesi	Okul idaresi, Öğretmenler	Eğitim Öğretim süresince
3	Beyaz Bayrak Sertifikasının alınmasına yönelik faaliyetlerin düzenlenmesi	Okul idaresi, Öğretmenler	Eğitim Öğretim süresince
4	Alternatif kaynaklarla okul kütüphanesine kitap temin edilmesi	Okul idaresi, Öğretmenler	Eğitim Öğretim süresince
5	Atık Pil, Sıfır Atık vb. konularda paydaş işbirliği ile etkinlikler planlanması	Okul idaresi, Öğretmenler	Eğitim Öğretim süresince

**Stratejik Hedef 3.3:** Okulumuzun yönetsel süreçleri, etkin bir izleme ve değerlendirme sistemiyle desteklenen, katılımcı, şeffaf ve hesap verebilir biçimde geliştirilecektir.

*Tablo 39. Stratejik Hedef 3.3. Performans Göstergeleri*

<b>Performans Göstergeleri</b>	<b>Hedefe Etkisi*</b>	<b>Başlangıç Değeri**</b>	<b>2024</b>	<b>2025</b>	<b>2026</b>	<b>2027</b>	<b>2028</b>	<b>İzleme Sıklığı</b>	<b>Rapor Sıklığı</b>
<b>PG.3.3.1. Veli memnuniyet oranı (%)</b>	40	%75	%80	%85	%90	%95	%100	Tablo 40	Her eğitim-öğretim dönemi sonunda
<b>PG.3.3.2. Çalışan Memnuniyet oranı (%)</b>	50	%85	%90	%95	%100	%100	%100		
<b>PG.3.3.3. Okul sitelerine giren yıllık haber sayısı</b>	%5	3	4	5	6	7	8		
<b>PG.3.3.4. Okul internet sitesi yıllık ziyaretçi sayısı</b>	%5	10	20	30	40	50	60		
<b>Koordinatör Birim</b>	Okul/kurumun idaresi								
<b>İş birliği Yapılacak Birimler</b>	Öğretmenler								
<b>Riskler</b>	Velilerin ilgisizliği, iletişim sorunları								
<b>Stratejiler</b>	Veliler ile etkili bir iletişim kurulması								

Maliyet Tahmini	Herhangi bir maaliyet bulunmamaktadır.
Tespitler	Veli ilgisi başarıya katkı sağlamaktadır.
İhtiyaçlar	Herhangi bir ihtiyaç bulunmamaktadır.

*Tablo 40. Stratejik Hedef 3.3. Eylemler*

No	Eylem İfadesi	Eylem Sorumlusu	Eylem Tarihi
1	Velilerin görüşlerinin dikkate alındığı bir yönetim anlayışının benimsenmesi	Okul idaresi	Eğitim Öğretim süresince
2	Çalışanların görüşlerinin dikkate alındığı bir yönetim anlayışının benimsenmesi	Okul idaresi	Eğitim Öğretim süresince
3	İyileştirmeye açık alanlara yönelik tedbirlerin alınması	Okul idaresi	Eğitim Öğretim süresince
4	Okul internet sitesinin güncellenmesi	Okul idaresi	Eğitim Öğretim süresince

## V. BÖLÜM: MALİYETLENDİRME

*Tablo 41. 2024-2028 Stratejik Planı Faaliyet/Proje Maliyetlendirme Tablosu*

	2024	2025	2026	2027	2028	Toplam Maliyet
<b>Amaç 1</b>	0	0	0	0	0	0
<b>Hedef 1.1</b>	0	0	0	0	0	0
<b>Amaç 2</b>	0	0	0	0	0	0
<b>Hedef 2.1</b>	2000	2500	3000	3500	4000	15000
<b>Hedef 2.2</b>	1000	1500	2000	2500	3000	10000
<b>Amaç 3</b>	0	0	0	0	0	0
<b>Hedef 3.1</b>	0	0	0	0	0	0
<b>Hedef 3.2</b>	0	0	0	0	0	0
<b>Hedef 3.3</b>	0	0	0	0	0	0
<b>Genel Yönetim Giderleri</b>	4000	5000	6000	7000	8000	30000
<b>TOPLAM</b>	7000	9000	11000	13000	15000	55000

## BÖLÜM VI : İZLEME VE DEĞERLENDİRME

Tablo 42. İzleme Ve Değerlendirme Tablosu

İzleme Değerlendirme Dönemi	Gerçekleştirilme Zamanı	İzleme Değerlendirme Dönemi Süreç Açıklaması	Zaman Kapsamı
Okulun/kurumu Birinci İzleme-Değerlendirme Dönemi	Her yılın Aralık ayı içerisinde	<ol style="list-style-type: none"><li>1. Adım- Okulun/kurumun Strateji Geliştirmeden sorumlu birimi tarafından okulun/kurumun ilgili birimlerden amaç ve hedef performans göstergelerinin gerçekleşme durumları hakkında veriler toplanması ve stratejik plan hazırlama ekibine verilerin sunulması,</li><li>2. Adım- Stratejik plan hazırlama ekibi tarafından veriler doğrultusunda amaç ve hedeflerin gerçekleşme düzeyleri ile ilgili rapor hazırlanması,</li><li>3. Adım - Hazırlanan raporun Stratejik Plan Üst Kuruluna sunulması ve SPÜK tarafından değerlendirilerek iyileştirme ve çözüm önerilerini içeren raporun hazırlanması,</li><li>4. Adım - SPÜK tarafından hazırlanan raporun, okulun/kurumun ilgili birimleriyle paylaşılması ve iyileştirme çalışmalarının yapılması.</li></ol>	Temmuz- Aralık dönemi
Okulun/kurumun İkinci İzleme-Değerlendirme Dönemi	Her yılın Haziran ayı içerisinde	<ol style="list-style-type: none"><li>1. Adım- Okulun/kurumun Strateji Geliştirmeden sorumlu birimi tarafından okulun/kurumun ilgili birimlerden amaç ve hedef performans göstergelerinin gerçekleşme durumları hakkında veriler toplanması ve stratejik plan hazırlama ekibine verilerin sunulması,</li><li>2. Adım - Stratejik plan hazırlama ekibi tarafından veriler doğrultusunda amaç ve hedeflerin gerçekleşme düzeyleri ile ilgili rapor hazırlanması,</li><li>3. Adım - Hazırlanan raporun Stratejik Plan Üst Kuruluna sunulması ve SPÜK tarafından değerlendirilerek iyileştirme ve çözüm önerilerini içeren raporun bir sonraki eğitim-öğretim döneminde yol gösterici olarak kullanılmak üzere hazırlanması.</li><li>4. Adım - Okul/ Kurum Stratejik Plan Üst Kurulu tarafından hazırlanan raporun İlçe MEM'e gönderilmesi.</li></ol>	Ocak- Haziran dönemi

## EKLER:

EK-1 Paydaş Sınıflandırma Matrisi

PAYDAŞLAR	İÇ	DIŞ	YARARLANICI		
	PAYDAŞLAR	PAYDAŞLAR	Stratejik ortak	Tedarikçi	Müşteri, hedef kitle
Millî Eğitim Bakanlığı		√			
Valilik		O			
Kaymakamlık		√			
İlçe Milli Eğitim Müdürlükleri		√			
Millî Eğitim Müdürlüğü Çalışanları		O			
Okullar ve Bağlı Kurumlar		√			
Öğretmenler ve Diğer Çalışanlar		√			√
Öğrenciler ve Veliler		√			√
Okul Aile Birliği		√	√		
Üniversite		O			
Özel İdare		O			
Belediyeler		√			
Güvenlik Güçleri (Emniyet, Jandarma)		√			
Bayındırlık ve İskân Müdürlüğü		O			
Sosyal Hizmetler Müdürlüğü		O			
Gençlik ve Spor Müdürlüğü		O			
Muhtarlık		√			
İşveren Kuruluşlar		O			
Sivil Toplum Kuruluşları		O			

Tabloda yer paydaşların listesi okul/kurumun türüne ve yapısına göre değişkenlik gösterebilir.

√: Tamamı O: Bir kısmı

EK -2 Paydaş Önceliklendirme Matrisi

Paydaş	İç Paydaş	Dış Paydaş	Yararlanıcı (Müşteri)	Neden Paydaş?	Önceliği
MEB		√		Bağlı olduğumuz merkezi idare	1
Öğrenciler			√	Hizmetlerimizden yaralandıkları için	1
Özel İdare		√		Tedarikçi mahalli idare	1
STK		0		Amaç ve hedeflerimize Ulaşmak iş birliği yapacağımız kurumlar	

√ : Tamamı 0 : Bir kısmı

EK-3 Yararlanıcı Ürün/Hizmet Matrisi

Ürün/Hizmet	Eğitim-Öğretim (Örgün-Yaygın)	Yatılılık-Bursluluk	Nitelikli İş Gücü	AR-GE, Projeler, Danışmanlık	Altyapı, Donatım Yatırım	Yayın	Rehberlik, Kurs, Sosyal etkinlikler	Mezunlar (Öğrenci)	Ölçme-Değerlendirme
Yararlanıcı (Müşteri)									
Öğrenciler	√				√	√	√		
Veliler							√		
Üniversiteler			0	0				√	
Medya			0	0					
Uluslararası kuruluşlar				0		0			
Meslek Kuruluşları									
Sağlık kuruluşları			0						
Diğer Kurumlar									0
Özel sektör			√	0			0		

√ : Tamamı 0 : Bir kısmı

Ek-4 Paydaş Anketleri ( İlkokul Öğrencileri İçin)

NO	KONU BAŞLIKLARI	Kesinlikle Katılıyorum	Katılıyorum	Kararsızım	Kesinlikle Katılmıyorum	Katılmıyorum
01-	Okulumu seviyorum.	( )	( )	( )	( )	( )
02-	Okulumda kendimi güvende hissediyorum.	( )	( )	( )	( )	( )
03-	Okulumun içi ve bahçesi temizdir.	( )	( )	( )	( )	( )
04-	Öğretmenim adildir.	( )	( )	( )	( )	( )
05-	Öğretmenim benimle ilgileniyor.	( )	( )	( )	( )	( )
06-	Yardıma ihtiyacım olursa öğretmenim bana yardım eder.	( )	( )	( )	( )	( )
07-	Öğretmenim derse katılmamı sağlar.	( )	( )	( )	( )	( )
08-	Öğretmenim dersleri farklı araçlar kullanarak anlatır.	( )	( )	( )	( )	( )
09-	Okul kantininde yeterli ve sağlıklı yiyecekler var.	( )	( )	( )	( )	( )
10-	Okulda ders dışı eğlenceli etkinlikler var.	( )	( )	( )	( )	( )
11-	Teneffüslerde ihtiyaçlarımı giderebiliyorum.	( )	( )	( )	( )	( )
12-	Öğretmenim her gün beni çok çalıştırıyor.	( )	( )	( )	( )	( )



Ek-5 Paydaş Anketleri ( Öğretmenler İçin)

NO	KONU BAŞLIKLARI	Kesinlikle		Kararsızım	Kesinlikle	
		Katılıyorum	Katılıyorum		Katılmıyorum	Katılmıyorum
01-	Okulun misyonu ve vizyonunu tam olarak anlıyorum.	( )	( )	( )	( )	( )
02-	Okulda eğitim ve yönetim kalitesi sürekli olarak geliyor.	( )	( )	( )	( )	( )
03-	Okul temiz ve hijyeniktir.	( )	( )	( )	( )	( )
04-	Okul, öğrencilerin ve personelin güvenliğini sağlamak için uygun güvenlik önlemleri alır.	( )	( )	( )	( )	( )
05-	Okul, yeni kabul edilen öğrencilere uygun desteği sağlar.	( )	( )	( )	( )	( )
06-	Okulumuz mesleki yeterliliğimi geliştirmek için eğitim fırsatları sunuyor.	( )	( )	( )	( )	( )
07-	Okul yönetimlerimiz öğretmenleri etkin bir şekilde yönlendirir.	( )	( )	( )	( )	( )
08-	Okulumuz, öğrencilerin öğrenme ilgisini uyandıracak bir öğrenme ortamı oluşturmuştur.	( )	( )	( )	( )	( )
09-	Etkili bir öğretmen olmak için ihtiyaç duyduğum kaynaklara erişimim var.	( )	( )	( )	( )	( )
10-	Bana sunulan kaynakları kullanmak için gerekli eğitime sahibim.	( )	( )	( )	( )	( )
11-	Okulumuzun, farklı ihtiyaçları olan öğrencileri desteklemek için etkin bir politikası vardır.	( )	( )	( )	( )	( )
12-	Okulumuz müfredat uygulamasını etkin bir şekilde izler.	( )	( )	( )	( )	( )
13-	Okulumuz, velilere uygun etkinlikler düzenlemektedir.	( )	( )	( )	( )	( )
14-	Diğer öğretmenlerle iş birliği yaparım.	( )	( )	( )	( )	( )
15-	Okul personeli arasında dostane bir ilişki sürdürülür.	( )	( )	( )	( )	( )
16-	Takım ruhumuz ve moralimiz yüksek.	( )	( )	( )	( )	( )
17-	Okulumuza aidiyet hissediyorum.	( )	( )	( )	( )	( )

Ek-6 Paydaş Anketleri ( Veliler İçin)

NO	KONU BAŞLIKLARI	Kesinlikle Katılıyorum	Katılıyorum	Kararsızım	Kesinlikle Katılmıyorum	Katılmıyorum
01-	Okulun misyonu ve vizyonunu tam olarak anlıyorum.	( )	( )	( )	( )	( )
02-	Okulda eğitim ve yönetim kalitesi sürekli olarak gelişiyor.	( )	( )	( )	( )	( )
03-	Okul temiz ve hijyeniktir.	( )	( )	( )	( )	( )
04-	Okul, öğrencilerin ve personelin güvenliğini sağlamak için uygun güvenlik önlemleri alır.	( )	( )	( )	( )	( )
05-	Okul, yeni kabul edilen öğrencilere uygun desteği sağlar.	( )	( )	( )	( )	( )
06-	Okul, çocuğumun okumaya olan ilgisini geliştirmesine yardımcı olabilir.	( )	( )	( )	( )	( )
07-	Okul çocuğumun öğrenme ilgisini güçlendiriyor.	( )	( )	( )	( )	( )
08-	Okul çocuğumun ahlaki gelişimini teşvik edebilir.	( )	( )	( )	( )	( )
09-	Okulda kullanılan değerlendirme yöntemleri çocuğumun gelişimini tüm yönleriyle anlamama yardımcı oluyor.	( )	( )	( )	( )	( )
10-	Okul, çocuğumun öğrenme performansı ve gelişimi hakkında beni iyi bilgilendiriyor.	( )	( )	( )	( )	( )
11-	Okul çocuğuma duygusal rahatsızlık ve öğrenme güçlükleri ile karşılaştığımda yeterli desteği ve rehberlik sağlar.	( )	( )	( )	( )	( )
12-	Öğretmenlerin benimle iletişim kurma yöntemlerinden memnunum.	( )	( )	( )	( )	( )
13-	Herhangi bir problem durumunda müdür endişelerime cevap veriyor.	( )	( )	( )	( )	( )